

Município de Porto Amazonas



Relatório - 1º Fase – Mobilização



Sumário

1.	Introdução	3
2.	Cronograma Físico	4
2.1.	Cronograma de Apoio.....	5
3.	Metodologia de Trabalho	8
3.2.1.	Sistema de Informações Georreferenciadas (SIG).....	9
3.2.2.	Metodologia de Utilização.....	9
3.2.4.	Exemplos de Utilização.....	12
3.2.5.	Utilização do SIG em indicadores	16
4.	Planejamento e gestão urbana do município.....	18
4.1.	Estrutura Administrativa	19
4.2.	Recursos Humanos e Materiais disponíveis	25
4.3.	Meios utilizados para Comunicação social	25
5.	Relatório das atividades	26
5.1.	Atividades Realizadas	26
5.2.	Reuniões Realizadas e Agendadas.....	38



1. Introdução

A Associação dos Municípios dos Campos Gerais (AMCG) apresenta ao município de Porto Amazonas, através deste Relatório, o cronograma, metodologia, as atividades desenvolvidas e a situação de execução da Revisão do Plano Diretor Municipal (PDM). O relatório abrange as ações desenvolvidas até o momento, trazendo informações sobre as atividades ocorridas durante o processo.



2. Cronograma Físico

O cronograma de execução será o mesmo estabelecido no contrato, conforme abaixo:

CRONOGRAMA															
1		Revisão do Plano Diretor Municipal Porto Amazonas													
ETAPAS	Atividades	Mês 1		Mês 2		Mês 3		Mês 4		Mês 5		Mês 6		Mês 7	
		15	30	15	30	15	30	15	30	15	30	15	30	15	30
	Fases de estudo da revisão														
ETAPA I	1ª Fase - Mobilização														
ETAPA II	2ª Fase - Análise Temática Integrada Parte 1, Parte 2 e Parte 3														
ETAPA III	3ª Fase- Diretrizes e Propostas para uma Cidade Sustentável e; 4ª Fase - Plano de Ação e Institucionalização do PDM														



2.1. Cronograma de Apoio

O cronograma de apoio para execução do Plano Diretor Municipal, será utilizado a plataforma de planejamento (Project).

A organização do processo estará sempre em processo de atualização, podendo haver alteração na estrutura do projeto ao decorrer da execução dos trabalhos. Abaixo segue Cronograma e critério de referência:



Projeto: Porto Amazonas PD
Data: Wed 09/10/19

Tarefa	Resumo	Marco Inativo	Somente duração	Somente início	Marco externo	Divisão crítica
Divisão	Resumo do projeto	Resumo Inativo	Acúmulo de Resumo Manual	Somente término	Data limite	Andamento
Marco	Tarefa Inativa	Tarefa Manual	Resumo Manual	Tarefas externas	Crítica	Progresso manual

ID	Task Mode	Nome da Tarefa	Duration	Start	Finish	Qtr 2, 2019			Qtr 3, 2019			Qtr 4, 2019			Qtr 1, 2020			
						Apr	May	Jun	Jul	Aug	Sep	Oct	Nov	Dec	Jan	Feb		
54		Regularização Fundiária	43 days	Thu 10/10/19	Mon 09/12/19													
55		Parcelamento	43 days	Thu 10/10/19	Mon 09/12/19													
56		Código de Obras	43 days	Thu 10/10/19	Mon 09/12/19													
57		Uso e Ocupação	43 days	Thu 10/10/19	Mon 09/12/19													
58		Plano de Ação - PAI - Secretarias	42,88 days	Thu 10/10/19	Mon 09/12/19													
59		Envio Modelos	42,88 days	Thu 10/10/19	Mon 09/12/19													
60		Sec. Saúde	43 days	Thu 10/10/19	Mon 09/12/19													
61		Sec. Esporte	43 days	Thu 10/10/19	Mon 09/12/19													
62		Sec. Educação	43 days	Thu 10/10/19	Mon 09/12/19													
63		Institucional	43 days	Thu 10/10/19	Mon 09/12/19													
64		Lazer	43 days	Thu 10/10/19	Mon 09/12/19													
65		Outros	43 days	Thu 10/10/19	Mon 09/12/19													
66		Texto da 3ª e 4ª Fase	53 days	Thu 10/10/19	Mon 23/12/19													
67		Fichas de Uso e Ocupação	11 days	Mon 09/12/19	Mon 23/12/19													
68		1 (Uma) Reunião - "Diretrizes e Propostas".																
69		1 (Uma) Audiência Pública - "Diretrizes e Propostas para uma Cidade Sustentável".																

Projeto: Porto Amazonas PD
Data: Wed 09/10/19

Tarefa		Resumo		Marco Inativo		Somente duração		Somente início		Marco externo		Divisão crítica	
Divisão		Resumo do projeto		Resumo Inativo		Acúmulo de Resumo Manual		Somente término		Data limite		Andamento	
Marco		Tarefa Inativa		Tarefa Manual		Resumo Manual		Tarefas externas		Crítica		Progresso manual	



3. Metodologia de Trabalho

3.1. Metodologia da Mobilidade

Foram realizadas, até o momento deste relatório, 07 reuniões junto a equipe técnica municipal, sendo uma delas Audiência Pública de finalização da 1ª Fase – Mobilização.

Para a divulgação e comunicação com a sociedade, foram utilizados meios como rede sociais, diário oficial, site da prefeitura e outros, com o objetivo de atingir o maior número de pessoas, o modelo de publicação do site segue conforme abaixo:





3.2. Sistema de informações para auxílio a tomada de decisões

3.2.1. Sistema de Informações Georreferenciadas (SIG)

Para a revisão do Plano Diretor Municipal, desde o princípio a abordagem é realizada através da plataforma SIG, no qual o software utilizado é o QuantumGIS, sendo em primeiro momento realizado estudos e levantamento de toda a infraestrutura municipal, bacias e demais componentes que abrangem o território municipal.

A plataforma SIG, qual é utilizada como base nesses Planos, trabalha através de três modelos vetoriais, sendo eles: polígonos, pontos e linhas, quais nele são atribuídos banco de dados com as informações pertinentes da localização georreferenciada a ele vinculado.

A importância do SIG se resume a facilidade de trabalho com uma grande quantidade de informações, resposta em tempo real no apoio a decisão, fácil gestão e armazenamento de dados geográficos e a rapidez com que as informações podem ser atualizadas.

3.2.2. Metodologia de Utilização

Durante o processo de revisão do Plano Diretor, serão criados os seguintes shape files (extensão utilizado pelo software), de maneira a facilitar a análise e planejamento municipal:

- APP: mapeadas as áreas de app (Áreas de Proteção Permanente) do município, contendo a área total de cada polígono, tendo como objetivo a analisar e dimensão das áreas de preservação, para possível exclusão ou mudanças dentro do perímetro urbano;
- Uso e Ocupação do Solo urbano: polígonos das áreas do Uso e Ocupação dos perímetros urbanos no município, de maneira a facilitar as alterações que deverão ocorrer durante o processo de revisão do Plano Diretor;
- Equipamentos: Todos os equipamentos de saúde, educação e lazer, marcados e georreferenciados com seus respectivos bancos de dados, facilitando a



identificação de locais carentes de equipamentos públicos, em principal de escolas e da saúde.

- Localidades: Arquivo com todas as localidades do território municipal, com o objetivo de localizar os aglomerados rurais para facilitar o procedimento de classificação das estradas rurais no município;
- Outorgas: Contém todos os poços com licença do município, e seus respectivos bancos de dados, aonde contem vazão, portaria e outras informações referentes a outorga;
- Eixos de Ruas (urbano): é um dos principais shapes, a partir dele são tomadas como base as metodologias de cálculos de indicadores e atendimento da população, definição do transporte das linhas do transporte coletivo urbano, também aonde são incluídas as redes de água, esgoto, rotas de coleta e etc., o arquivo também é utilizado para a definição da hierarquia viária, facilitando a escolha e planejamento da malha viária urbana.
- Estradas Rurais: Arquivo com a classificação das estradas rurais, com base no escoamento rural, transporte escolar e as principais ligações com as principais localidades rurais, a classificação tem como objetivo facilitar o planejamento, em principal das máquinas e equipamentos da Sec. Obras responsáveis pela manutenção.
- Áreas de risco: Mapeadas as áreas de risco de saúde, alagamento e outras que ofereçam qualquer risco aos munícipes, estas áreas possuem seus eventuais problemas contidos no banco de dados, juntamente com a área e polígono de delimitação, facilitando no processo de decisão quanto a melhor decisão a solucionar problemas nestas áreas;
- Divisão de Bairros, Saúde, Perímetro e Município: Arquivos contendo as divisões municipais em amplas as esperas do município.
- Rios: O arquivo contém todos os braços de rio do município, junto com o banco de dados, aonde possuem nomes e as bacias nas quais estão contidos.
- Bacias – Sub, Micro e sub-micro: Arquivos que contém todas as bacias a nível municipal, quais são utilizadas para estudo na área de drenagem, construção de estações elevatórias e no caso das micro-bacias na educação ambiental através de bacias hidrográfica. Já as sub-micro (quedas de água), serão utilizadas para planejamento de novos loteamentos com base nas curvas de nível, com



definição de traçados urbanos pré-estabelecidos para a utilização futura, tomando como exemplo alguns estudos já realizados em alguns municípios do Estado.

- Polígonos de extração mineral: Levantado os polígonos de extração mineral dentro do território municipal, para estudo da arrecadação e da quantidade de área utilizada para este fim.

Além destas informações descritas acima, durante o processo de Revisão do Plano Diretor, poderão ser criados outros arquivos necessários ao estudo, ampliando ainda mais a potencialidade do software de planejamento.

Através destas informações descritas a cima, quais são coletadas no decorrer do processo de diagnostico, é criado o “sistema” no qual dá início ao processo de controle municipal, utilizando a plataforma SIG, como instrumento de auxilio de tomada de decisão, conforme figura:

Figura de demonstração do processo da plataforma SIG

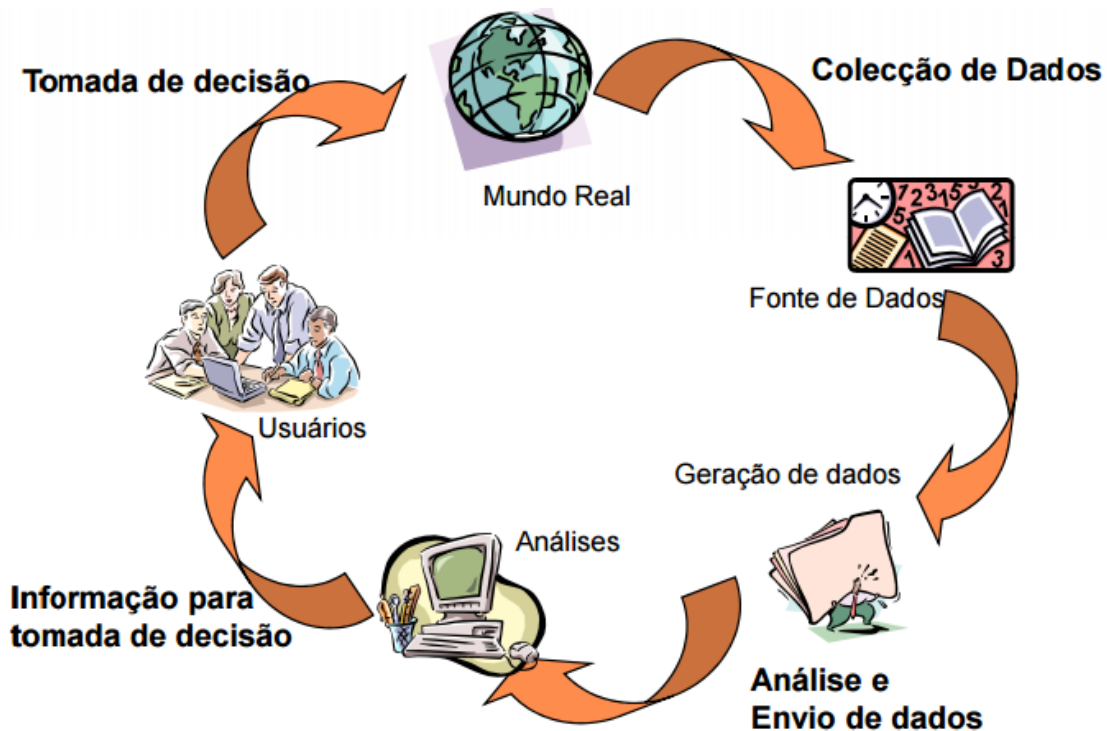
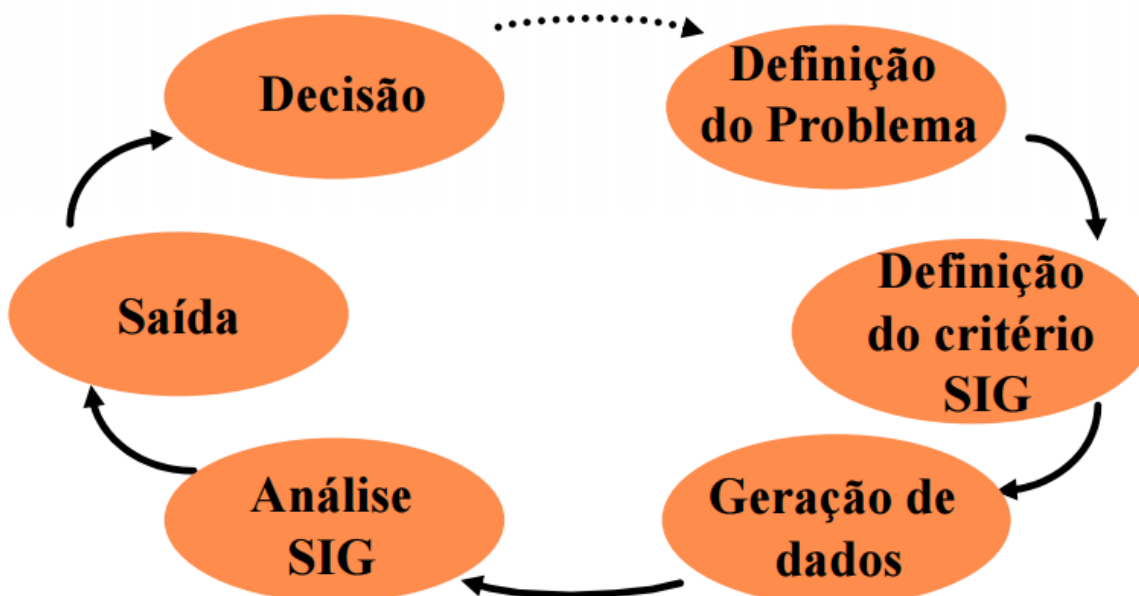




Figura de demonstração do processo da plataforma SIG



Para que o processo tenha sucesso em sua utilização, e de extrema importância que seja atualizado de forma regular e precisa, para que as informações contidas não se tornem desatualizadas.

Para isso a prefeitura, juntamente com o Conselho Municipal, deve nomear Secretaria ou Departamento, para que seja responsável por sua atualização.

3.2.3. Funções do SIG

- Função de “input” (aquisição de dados)
- Função de validação e edição
- Função de estruturação e armazenamento de informação
- Função de ANALISE (Coração do SIG)
- Função de “output”

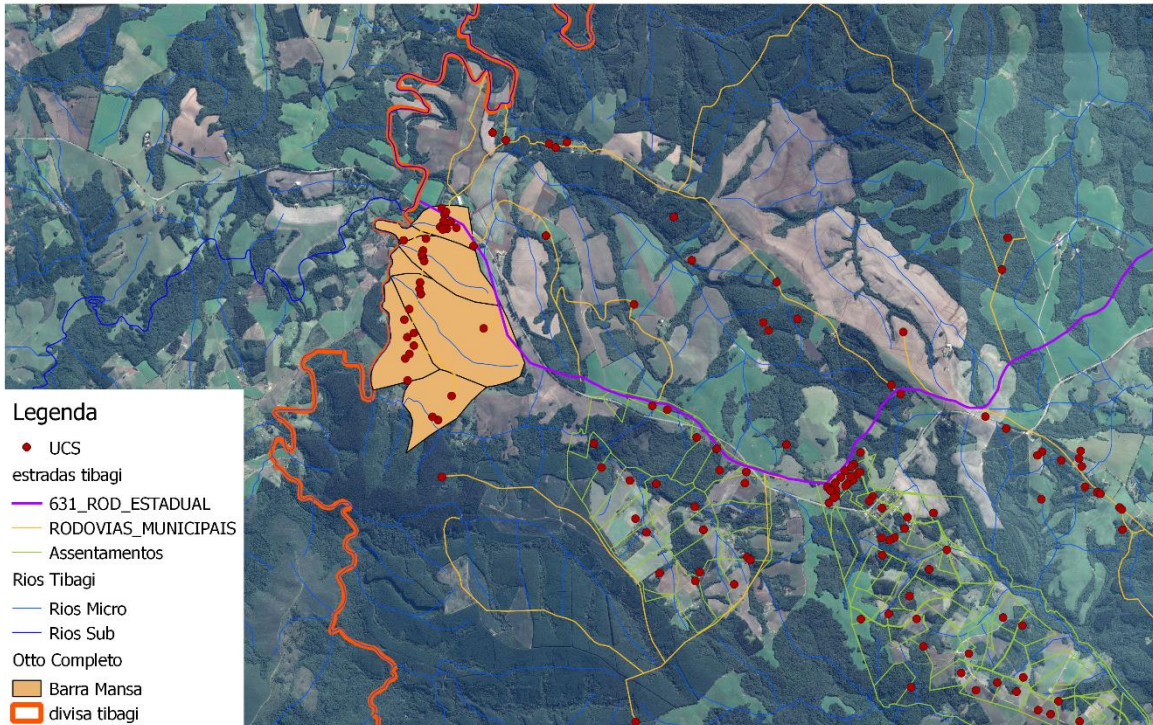
3.2.4. Exemplos de Utilização

O primeiro exemplo a ser citado é a de utilização do quantum em escolhas de rotas e setores de atendimento, na coleta do município, dando prioridade em áreas aonde a densidade é elevada, gerando assim um custo benefício entre km/percorrido e unidades atendidas. Exemplos município de Tibagi:



COLETA RURAL – CENARIO A

CENARIO A - BAIXA DENSIDADE



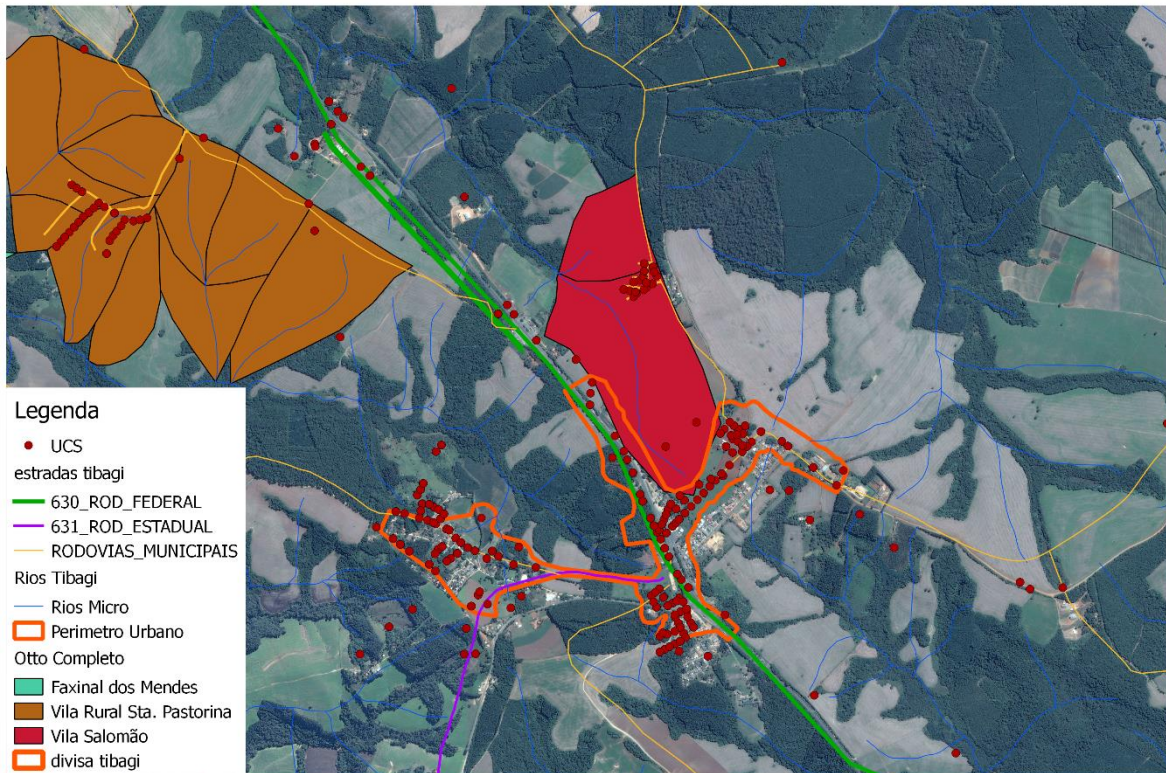
Obs.: UCS – São pontos de ligação de luz, ou seja, as residências do município, metodologia utilizada para visualizar densidade

Cenário A – Baixa densidade, residências afastadas, alta quilometragem percorrida, alto custo – serviço inviável, instalações de PEV “pontos de Entrega voluntária” com coleta quinzenal.



COLETA RURAL – CENARIO B

CENARIO B - ALTA DENSIDADE



Cenário B – Alta densidade, Baixa quilometragem percorrida, baixo custo – serviço viável com coletas durante a semana.

Exemplo 2

Uso para definição e demarcação das zonas do Uso e Ocupação do solo dentro do perímetro urbano, exemplo ZEU (Zona de Expansão Urbana)



ZEU



Conforme o mapa, pode-se observar que o perímetro urbano está saturado, havendo apenas 3 pequenas áreas de ZEU, possível mudança futura para expansão do perímetro urbano.

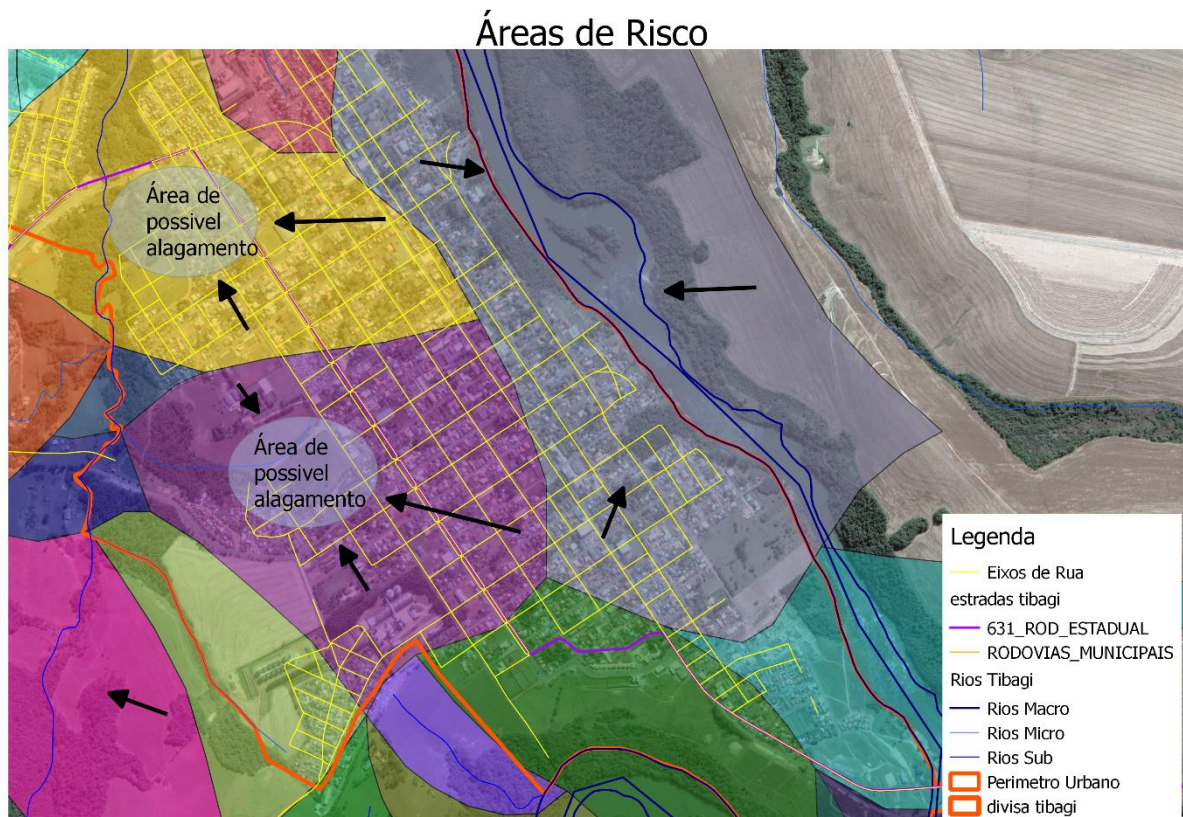
Este método será muito utilizado na discussão da revisão do Plano Diretor, facilitando a visualização da equipe municipal quanto ao território urbano, facilitando na escolha e ordenamento do novo zoneamento.

Exemplo 3

Estudos de bacias, para aplicações nas áreas de drenagem, visualizando fundos de vale, áreas de risco de inundações, áreas de risco perto de encostas e demais problemas que envolvem a topologia, podendo também ser utilizado para demarcação de novos eixos para instalações de loteamentos, com base no estudo de bacias.



Definição de áreas de risco – alagamento, usando a metodologia de bacias



OBS: flechas referentes ao fluxo da água em dias de chuva.

3.2.5. Utilização do SIG em indicadores

Nos indicadores, uma das metodologias utilizadas é a de quilometro de rua atendida pelo serviço, qual é possível devido à plataforma SIG trabalhar com o análise espacial das informações nela contida, sendo assim possível calcular as medidas das ruas e estradas municipais.

Exemplo:

Ruas que possuem Drenagem:

$$\text{Índice IQD} = \frac{\text{Quilometragem de ruas urbanas que possuem drenagem}}{\text{Quilometragem total de ruas urbanas}}$$

A quilometragem de ruas que possuem drenagem e obtida através da plataforma SIG, conforme imagem:



The screenshot shows a GIS application window with a map of a residential area. A red box labeled '1' highlights a specific street network. An 'Attribute table' window is open, showing a table with columns: RUA, PAVIMENT, LOCALIDADE, M_RUA, REDE_AGUA, REDE_ESGOT, and DRENAGEM. The table contains 13 rows of data, with the first row highlighted in blue. A red box labeled '2' highlights the 'M_RUA' column, and another red box labeled '3' highlights the 'DRENAGEM' column.

RUA	PAVIMENT	LOCALIDADE	M_RUA	REDE_AGUA	REDE_ESGOT	DRENAGEM
0 A DESEMB.	Pedra Irregular	Sede	122	Sem Rede	Com Rede	Sem Drenagem
1 A FREI GAU.	Pedra Irregular	Sede	116	Sem Rede	Com Rede	Com Drenagem
2 A FREI GAU.	Pedra Irregular	Sede	120	Sem Rede	Com Rede	Sem Drenagem
3 A JOHN HE.	Pedra Irregular	Sede	104	Sem Rede	Com Rede	Sem Drenagem
4 A BRÁULIO	Pedra Irregular	Sede	122	Sem Rede	Sem Rede	Sem Drenagem
5 A DESEMB.	Pedra Irregular	Sede	104	Sem Rede	Com Rede	Com Drenagem
6 A FREI GAU.	Pedra Irregular	Sede	124	Sem Rede	Com Rede	Sem Drenagem
7 A JOHN HE.	Pedra Irregular	Sede	122	Sem Rede	Com Rede	Sem Drenagem
8 A PADRE FE.	Pedra Irregular	Sede	122	Sem Rede	Com Rede	Sem Drenagem
9 A PADRE FE.	Pedra Irregular	Sede	122	Sem Rede	Com Rede	Sem Drenagem
10 A PADRE FE.	Pedra Irregular	Sede	117	Sem Rede	Com Rede	Com Drenagem
11 A DESEMB.	Pedra Irregular	Sede	122	Sem Rede	Com Rede	Sem Drenagem
12 A CAETAN.	Pedra Irregular	Sede	67	Sem Rede	Com Rede	Com Drenagem

Na imagem observamos ao selecionar as ruas (quadro 1) e possível avistar seus atributos de comprimento da rua (quadro 2) e se possuem drenagem (quadro 3). Ao selecionar todas as ruas urbanas é possível extrair as informações necessárias para o cálculo do indicador.



4. Planejamento e gestão urbana do município

A avaliação da estrutura municipal, em concordância com a ETM, irá seguir conforme tabela de pontos a serem avaliados, abordando principalmente 2 tópicos, sendo eles a parte Estrutural e Recursos Humanos, quais vão servir como ferramenta, deverá ser utilizada pelas secretarias e conselhos municipais para avaliação, os pontos a serem destacados seguem conforme tabelas a seguir:

Tabela 1 - Indicadores de Qualidade da Administração Municipal - Estrutural

Dimensão	Indicadores
Estrutural	<ol style="list-style-type: none">1. Flexibilidade da estrutura organizacional2. Estrutura organizacional3. Comunicação formal eficaz entre as unidades4. Comunicação informal eficaz entre as unidades5. Cooperação entre as unidades6. Planejamento conjunto das unidades7. Terceirização8. Conselho municipais atuantes9. Continuidade das ações de longo prazo10. Acompanhamento das políticas da unidade mediante índices de pobreza, analfabetismo, mortalidade infantil.

Tabela 2 - Indicadores de Qualidade da Administração Municipal - Recursos Humanos

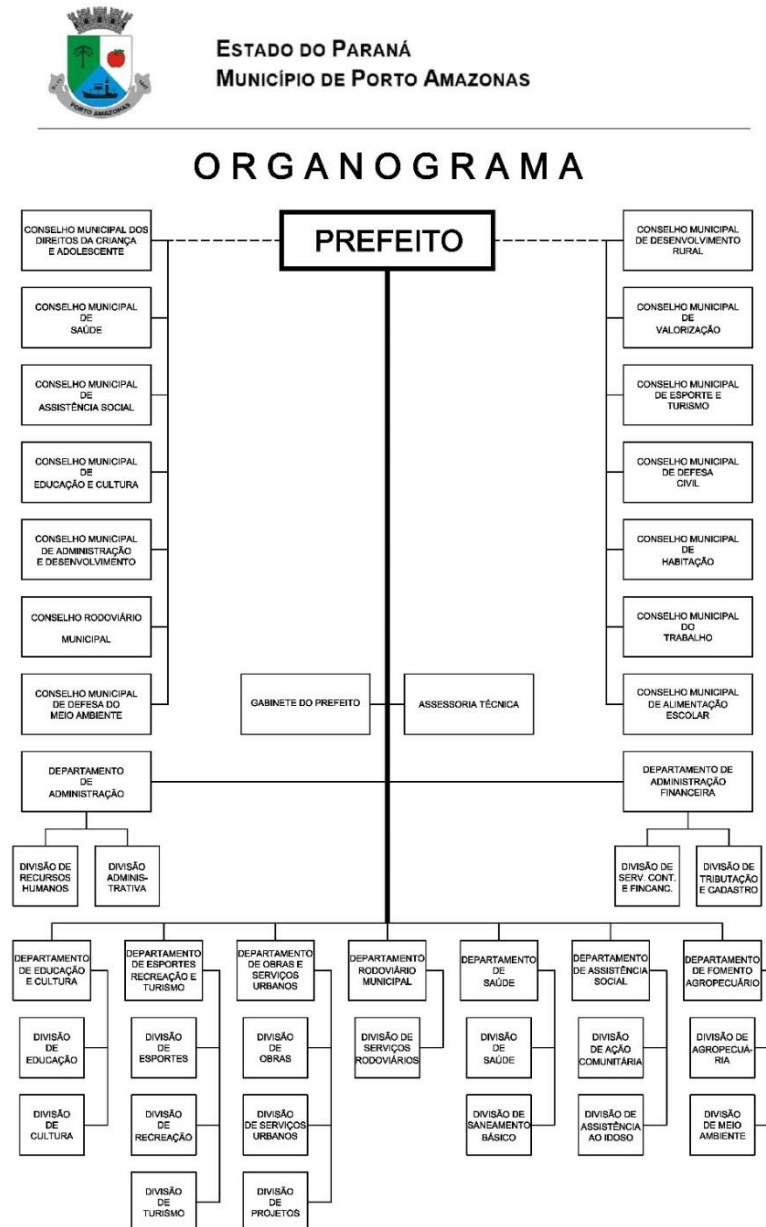
Dimensão	Indicadores
Recursos Humanos	<ol style="list-style-type: none">1. Grau de escolaridade dos funcionários2. Experiência profissional dos funcionários



4.1. Estrutura Administrativa

Formada pelo Prefeito, Gabinete do prefeito, Assessoria técnica e estes aos departamentos e suas subdivisões, com apoio dos conselhos.

A forma em que a administração se organiza no processo de comunicação e hierarquia (organograma) se encontra conforme abaixo:



As competências dos Órgãos e suas atribuições dos cargos em comissão, descritos, estão contidos abaixo:

A organização administrativa prevê, além da assessoria direta do Prefeito Municipal, nove departamentos municipais: Administração; Administração Financeira; Educação e Cultura; Esportes, Recreação e Turismo; Obras e Serviços Urbanos; Rodoviário Municipal; Saúde; Assistência Social; e Fomento Agropecuário.

As competências dos Órgãos e suas atribuições dos cargos em comissão, segue abaixo:

- Departamento de Administração é o órgão encarregado de programar, organizar, orientar, supervisionar, coordenar e controlar as atividades relativas à administração de pessoal; material e licitações; do patrimônio, protocolo e arquivo; proteção e conservação de bem de móveis; à manutenção do equipamento de uso geral da administração do Paço municipal; à vigilância e a zeladoria dos bens públicos municipais.
- Ao Departamento de Administração Financeira compete o exercício das atividades relativas à administração tributária, econômica, fiscal, contábil e financeira do Município; do recebimento e pagamento, guarda a movimentação de dinheiro e valores do Município; do processamento das despesas e contabilização dos atos e fatos de natureza orçamentária, financeira e patrimonial; da elaboração e execução do orçamento-programa, do plano plurianual e da Lei de Diretrizes Orçamentárias, e do assessoramento geral em assuntos fazendários, conduzir os serviços de informações determinadas por Lei ao órgãos de fiscalização internos e externos, assim como outros órgãos, outras atividades correlatas.
- Departamento de Educação e Cultura é o órgão da Administração encarregado das atividades relativas à educação e cultura do município; à instalação e manutenção de estabelecimentos municipais de ensino, à execução do Plano Municipal de Ensino, em consonância com o sistema federal de educação; ao fomento cultural; à conservação do patrimônio histórico e cultural; à elaboração e

execução de programas educativos e culturais para o maior desenvolvimento da educação e da cultura.

- Ao Departamento de Esportes, Recreação e Turismo é o órgão da Administração encarregado das atividades relativas à administração dos parques esportivos municipais; a implementação de incentivos às práticas esportivas, ao fomento de atividades recreativas direcionadas ao desenvolvimento físico e mental da criança; à instalação e manutenção de estabelecimentos esportivos; ao planejamento, execução e participação em eventos e competições esportivas municipais, regionais e estaduais; ao estabelecimento de intercâmbio entre órgãos congêneres de quaisquer esferas de governo; da coordenação, aplicação e fiscalização de práticas esportivas em estabelecimento escolares municipais.

Formular a política de turismo do Município, em consonância com as decisões do Conselho Municipal de Esporte e Turismo; identificar fontes de financiamento, bem como promover intercâmbio e captação de recursos visando ao cumprimento de sua finalidade; elaborar e executar o Plano de Turismo do Município e seus respectivos programas e projetos, observadas as diretrizes da política municipal de desenvolvimento do turismo; estabelecer convênios de parceria com outras instituições ligadas ao turismo; exercer atividades afins ou correlatas. Celebrar convênios, contratos e ajustes com instituições públicas privadas, nacionais e internacionais; contrair empréstimos e financiamentos junto à instituições públicas e privadas, mediante autorização legislativa; gerir fundos e contas, e aplicar recursos relativos ao desenvolvimento de suas atividades.

- Departamento de Obras e Serviços Urbanos programar, coordenar e controlar a execução das atividades relativas a manutenção de parques, jardins, limpeza e iluminação pública; realizar atividades/serviços cartográficos necessários aos trabalhos de pavimentação, calçamento, construções de galerias e demais obras necessárias para a pavimentação; promover o desenvolvimento

urbano municipal, construção; conservação de obras públicas municipais, autorizar e fiscalizar obras particulares; programar, coordenar e controlar a execução das atividades relativas à manutenção de pontes e bueiros das estradas municipais; supervisionar os serviços específicos do departamento desenvolvidos pelo pessoal alocado ao órgão; promover a elaboração de um plano rodoviário municipal e realizar outras tarefas inerentes à sua atividades-fins; desenvolver e executar as ações de urbanismo.

- Departamento Rodoviário Municipal é o órgão encarregado de promover as ações relativas à abertura e manutenção de estradas municipais, além de obras complementares; fiscalizar o funcionamento dos maquinários/equipamentos rodoviários; implementar sinalização de trânsito; orientar na concessão/permissão de serviços relacionados ao departamento;
- Departamento de Saúde é o órgão encarregado de promover as atividades relativas à execução de programas e políticas públicas de saúde no Município; de prestar assistências médica, odontológica, enfermagem, apoio e diagnóstico; de realizar os serviços de fiscalização sanitárias, habitacional, em estabelecimentos comerciais e industriais, de conformidade com a legislação vigente; de promover o encaminhamento de pacientes a centros de atendimento especializado, no município ou fora dele, que necessitem desta providência, de promover inspeções de saúde a servidores municipais; de promover o saneamento básico no Município, em conjunto ou apoiando Departamento de Obras e Serviços Urbanos.
- Departamento de Assistência Social é o órgão responsável pela execução da Política Municipal de Promoção e Assistência Social do Município, realizando levantamento de recursos da comunidade que possam ser utilizados no socorro e assistência aos necessitados; fiscalizar a aplicação de auxílios e subvenções do orçamento do Município para entidades sociais; realizar estudos sobre os problemas de assistência social; promoção humana e integração à sociedade;

executar atendimento à criança, ao adolescente, ao deficiente e ao idoso; elaborar cadastro de atendimento a carentes para distribuição de cestas básicas e medicamentos; desenvolver ações no sentido de regularização de documentos de pessoas desprovidas de recursos; coordenar, planejar e participar de ações conjuntas com os Governos Federal e Estadual, com os programas inerentes, e também visando a política habitacional do Município e executar outras atividades correlatas determinadas por projetos.

- Departamento de Fomento Agropecuário é o órgão da Administração encarregado de prestar assistência técnica e agropecuária abrangendo a difusão de conhecimentos tecnológicos na zona rural, bem como de atuar nas áreas de produção, industrialização e distribuição de gêneros alimentícios; no fomento às atividades agrícolas, pecuárias, comerciais e industriais; na orientação, estímulo e auxílio às atividades desenvolvidas por entidades públicas e privadas que possam influir no incremento dos setores agrícola, pecuário, comercial e industrial do município. Ainda, Propor trabalhos e programas no nível de educação e preservação ambiental à todas as Escolas do Município, visando a melhoria na qualidade de vida da população; Responsabilizar-se pelos Programas de Educação Ambiental no Município de Porto Amazonas, tanto em escolas como em entidades e comunidade em geral; Responsabilizar-se pelas atividades (palestras, cursos, oficinas e programas) desenvolvidas pela divisão de Meio Ambiente; Criar e manter acervo de informações ambientais de interesse da Municipalidade e comunidade geral; Buscar recursos junto a órgãos ambientais, empresas e órgãos públicos para a implementação de novos programas de Educação Ambiental a serem desenvolvidos divisão de Meio Ambiente.



Durante o processo de revisão é indispensável a participação dos departamentos municipais e suas subdivisões nas reuniões e Audiências Públicas, de maneira a discutir e avaliar as sugestões propostas no decorrer desta revisão.

Atualmente o município possui uma capacidade institucional estruturada, havendo técnicos nas áreas adequadas e capacitados para as funções, devendo agora ocorrer a estrutura eficaz da plataforma GIS, cuja ferramenta proporciona planejamento e controle tanto na revisão do Plano Diretor como na sua implantação e seus progressos.

Constatou-se a existência dos conselhos abaixo descritos, os quais exercem atividades de respaldo e apoio, tanto para a gestão como para a sociedade.

Conselhos Existentes:

- Conselho Municipal dos Direitos da Criança e Adolescente;
- Conselho Municipal de Saúde;
- Conselho Municipal de Assistência Social;
- Conselho Municipal de Educação e Cultura;
- Conselho Municipal de Administração e Desenvolvimento;
- Conselho Rodoviário Municipal;
- Conselho Municipal de Defesa do Meio Ambiente;
- Conselho Municipal de Desenvolvimento Rural;
- Conselho Municipal de Valorização;
- Conselho Municipal de Esportes e Turismo;
- Conselho Municipal de Defesa Civil;
- Conselho Municipal de Habitação;
- Conselho Municipal do Trabalho;
- Conselho Municipal de Alimentação Escolar.



4.2. Recursos Humanos e Materiais disponíveis

A prefeitura municipal possui os recursos humanos necessários para execução dos trabalhos, tendo profissionais com capacitação e formação necessária para as funções designadas.

O atual grau de escolaridade da equipe municipal (responsáveis pelos órgãos e corpo técnico), é composta em grande maioria, por profissionais de nível superior.

Durante as primeiras reuniões, realizadas juntamente com a equipe técnica municipal, foi relatado a falta de pessoal para fiscalização e manejo das informações relacionadas ao planejamento urbano, devendo ser estudado, possível solução para melhor aproveitamento, principalmente da fiscalização municipal, tornando o processo mais eficiente. O que será colocado no plano de ação no momento oportuno.

4.3. Meios utilizados para Comunicação social

A prefeitura municipal utiliza como meio de contato com a população o site e suas redes sociais e também diário oficial, e quando necessários outros meios de comunicação como rádio e tv, sendo a de maior influência, devido atual formato social, as redes sociais, quais já estão sendo utilizadas para divulgação das reuniões da revisão do Plano Diretor, conforme modelo de publicação utilizado pela Prefeitura Municipal, mencionado na metodologia reuniões, item 3.1.

O principal foco da participação da sociedade está concentrado em audiências realizadas pela administração e/ou conselhos municipais existentes, que captam as necessidades da população.

Obs: Durante o processo de revisão do Plano Diretor em suas reuniões, sempre salientado a extrema importância a participação popular no processo.



5. Relatório das atividades

5.1. Atividades Realizadas

O processo de elaboração encontra-se na fase 2ª Fase - Análise Temática Integrada, levantamento dos dados necessários para a revisão e também discussões preliminares sobre a legislação vigente do município. Abaixo estão descritas as atividades realizadas neste primeiro momento da revisão do Plano Diretor:

- **Informações relacionadas a Organização Municipal, realização de contatos, estudos e estratégias referentes reuniões e Audiências Públicas e levantamento das ferramentas de planejamento do município;**
 - Decreto ETM;
 - Cronograma Físico;
 - Metodologia de trabalho;
 - Estudo da organização municipal, com o levantamento das secretarias e organograma municipal, tendo em foco a capacitação dos mesmos.
 - Levantamento dos contatos da prefeitura, como e-mail, nome dos secretários, telefones e setores responsáveis pelo planejamento do município;
 - Criação de material para as reuniões e Audiências Públicas, além de comunicação com a prefeitura para definição de datas e divulgação dos mesmos;

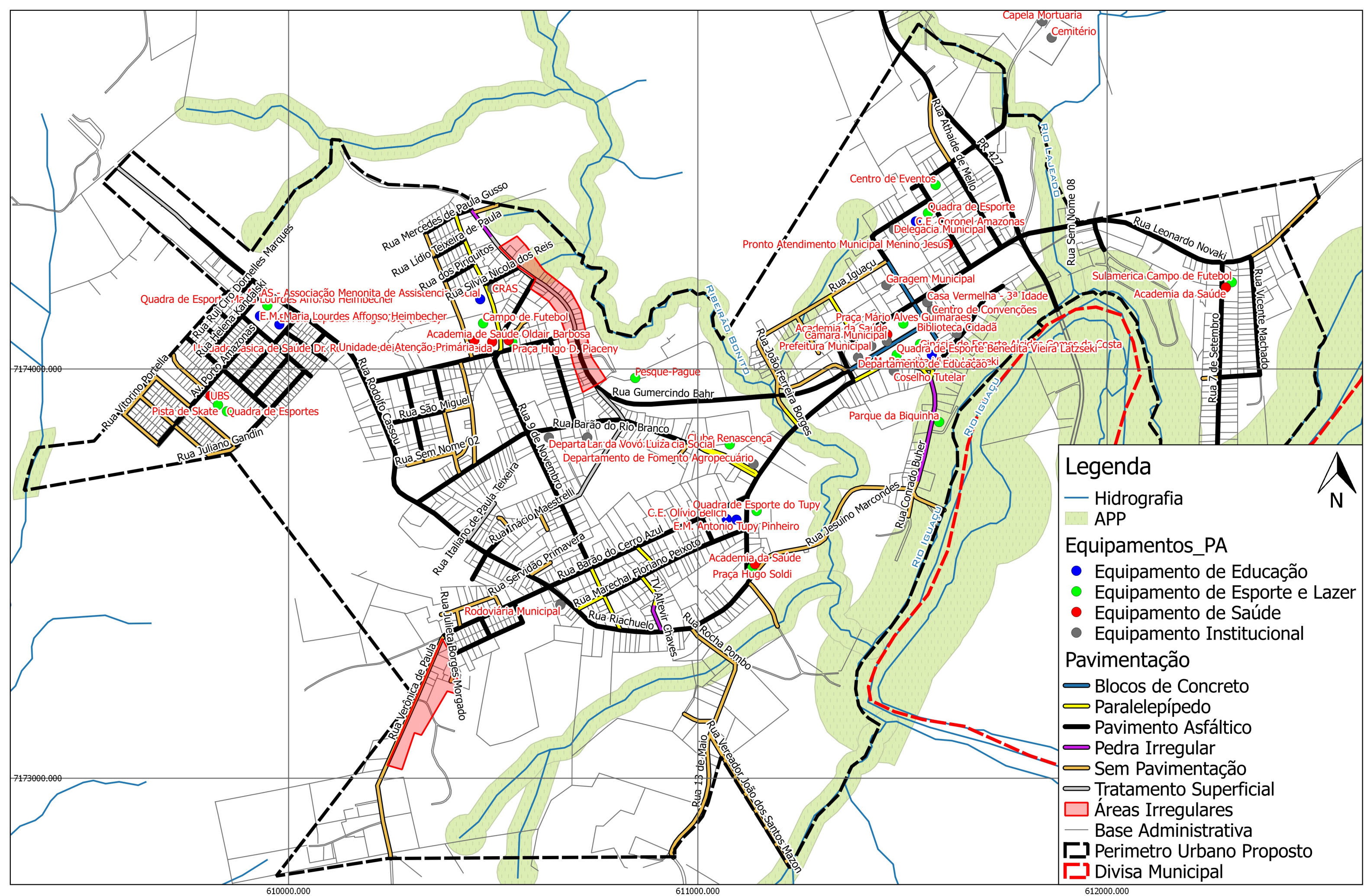
- **Diagnostico, Revisão e Integração do material existente (aspectos físicos, socioeconômicos, infraestrutura, equipamentos e etc.) na plataforma SIG (Sistema de Informações Georreferenciados)**
 - Estudo de todas as informações atualizadas do município, de maneira a atualizar os dados “estáticos”, referentes a economia, população e outras informações retiradas de sites como o IBGE, para os cálculos e comparações, de maneira a facilitar a compreensão do município e suas características socioeconômicas, demográficas e demais aspectos.



-
- As atualizações destes dados estão em processo de elaboração, devendo ser concluído durante a 2ª etapa da revisão do PD.
 - Levantamento e estudo das Bacias Hidrográficas e suas divisões (Macro-bacia, Sub-Bacia, Micro-Bacias e Submicro- bacia (as submicro estão em processo de finalização), para determinar locais de risco, fundo de vales, planejamento de drenagem e outros;
 - Estudo dos eixos de rua, com as características de pavimento, tipo de iluminação e serviços prestados (água, esgoto, iluminação, drenagem e coleta de resíduos) e classificação do Código Viário;
 - Georreferenciamento dos equipamentos de Educação, Saúde, Esporte e Lazer, e definição das áreas, quadras através das Ortofotos.
 - Levantamento e mapeamento das áreas urbanizáveis:
 - *macrozona de consolidação*
 - *macrozona de consolidação comercial*
 - *macrozona de expansão urbana*
 - *macrozona especial*
 - *macrozona industrial*
 - *Áreas não urbanizáveis*
 - *macrozona urbana de proteção integral*
 - *macrozonas rurais*
 - *macrozona de proteção do manancial*
 - *macrozona rural de proteção integral*
 - Levantamento inicial dos aspectos de infra-estrutura, equipamentos e serviços públicos
 - *Saneamento ambiental*
 - *Abastecimento de água*



-
- *Esgotamento sanitário*
 - *Drenagem*
 - *Resíduos sólidos*
 - *Sistema viário*
 - *Hierarquia viária*
 - *Pavimentação*
 - *Energia elétrica e telecomunicações*
 - *Energia elétrica e iluminação pública*
 - *Telecomunicações*
 - *Equipamentos sociais e serviços públicos*
 - *Equipamentos de Educação*
 - *Equipamentos de Saúde e ação social*
 - *Equipamentos de Segurança pública*
 - *Equipamentos de Cultura, esporte e lazer*
 - *Aspectos institucionais*
 - *Legislação urbanística*
 - *Estrutura administrativa*
- Mapeamento pela consultoria, das ocupações irregular e infraestrutura, conforme mapas abaixo, estes mapas foram entregues a equipe técnica municipal.





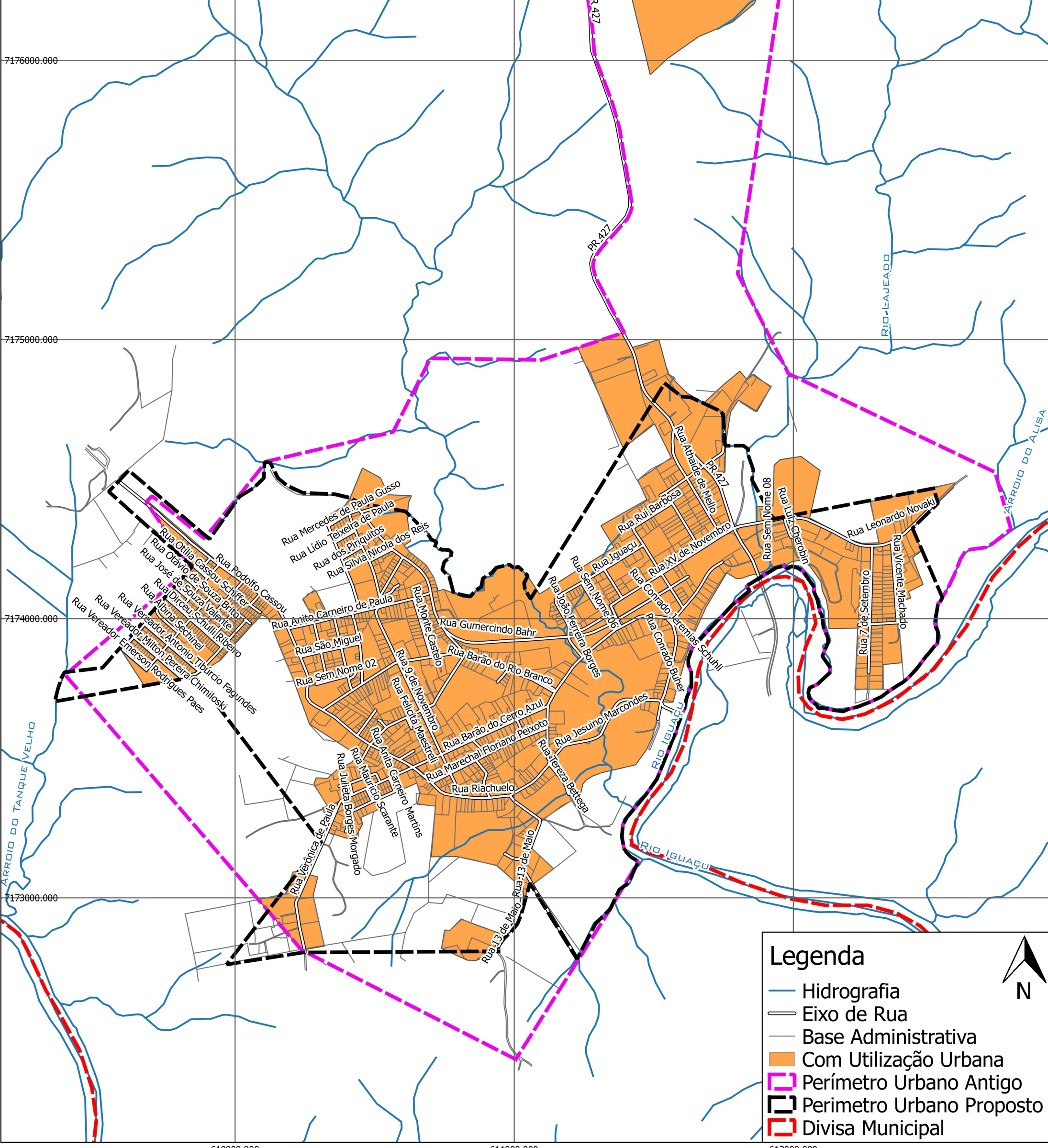
- **Início da leitura, pela equipe da consultoria, para revisão da Legislação Urbanística**

- **Perímetro Urbano:** Análise do Quadro Urbano antigo, o qual foi visualizado amplo vazio urbano, onde foi proposto pela consultoria a diminuição deste perímetro.

Abaixo segue mapeamento de Comparativo de Utilização de Área Urbana *versus* Perímetro Urbano Antigo e Perímetro Urbano Proposto nesta revisão do Plano Diretor Municipal.

COMPARATIVO PERÍMETRO URBANO - ANTIGO	
UTILIZAÇÃO DO SOLO URBANO	ÁREA (hectares)
Com Utilização (Construção, Aglomerados e Outros)	214,06
Sem Utilização Urbana (Vazios Urbanos)	347,37
Total Perímetro Urbano	561,43

COMPARATIVO PERÍMETRO URBANO - PROPOSTO	
UTILIZAÇÃO DO SOLO URBANO	ÁREA (hectares)
Com Utilização (Construção, Aglomerados e Outros)	182,28
Sem Utilização Urbana (Vazios Urbanos)	116,89
Total Perímetro Urbano	299,17



Legenda

- Hidrografia
- Eixo de Rua
- Base Administrativa
- Com Utilização Urbana
- Perímetro Urbano Antigo
- Perímetro Urbano Proposto
- Divisa Municipal

N



-
- Apresentado também Perímetro Urbano contendo retificações da área do quadro urbano, realizadas juntamente com a ETM e presentes nas reuniões. Realizado marcações com as mudanças necessárias para a reconstrução do perímetro urbano municipal e retificação dos memoriais descritivos, referindo minuta de lei do Perímetro Urbano de Porto Amazonas, representado abaixo:



PROJETO DE LEI – LEI DO PERÍMETRO

Súmula: Estabelece os perímetros urbanos no Município de Porto Amazonas e dá outras providências.

A Câmara Municipal de Porto Amazonas, Estado do Paraná, aprovou e eu, Prefeito Municipal, sanciono a seguinte lei:

Capítulo I Disposições preliminares

Art. 1 Destina-se a presente Lei a discriminar o perímetro urbano da sede do município de Porto Amazonas, conforme memorial descritivo correspondente.

Art. 2 Para os efeitos da presente lei, são adotadas as seguintes definições:

- (a) Áreas urbanas - são as parcelas do território municipal destinadas explicitamente à ocupação humana densa, comportando moradias e atividades não residenciais para ganho econômico ou não, dotada de infraestrutura básica (arruamento, rede de distribuição de água potável, rede de energia elétrica, iluminação pública) e/ou complementar (rede de esgotamento sanitário e pluvial, meios-fios, pavimentação e outros);
- (b) Área rural - é, a princípio, o restante do território que não estiver contido na área urbana ou de expansão urbana, sendo admitidos, além das atividades econômicas de caráter silvo agropecuário, as moradias rurais e as atividades não- residenciais explicitamente permitidas pela Lei do Zoneamento do Uso do Solo Municipal.

Art. 3 Ficam fazendo parte da presente lei os mapas anexos, a saber:

- (a) Prancha 01, Plano Diretor, ilustrativo da localização do perímetro urbano da sede municipal;

Capítulo II Dos perímetros urbanos

Art. 4 Fica compreendido o perímetro urbano da sede municipal de Porto Amazonas dentro dos limites do seguinte caminhamento:

Começa no ponto **P00** (Coordenadas SIRGAS 2000, UTM 22S), (609627.82,7174536.66), situado no eixo da RUA RODOLFO CASSOU, seguindo em linha seca à noroeste com distância de 50m, até o ponto **P01** (609662.14,7174573.99), de onde segue em paralelo à RUA RODOLFO CASSOU à sudeste até o ponto **P02** (609951.93,7174328.02), seguindo até o ponto **P03** (609986.53,7174376.51), localizado na nascente do arroio, seguindo sentido jusante até o **P04** (610148.63,7174601.92), localizado na interseção com outro corpo hídrico, seguindo este até o ponto **P05** (610169.88,7174601.16), localizado na beira da



RUA GUMERCINDO BAHR, então partindo paralelo a esta rua até o ponto **P06** (610489.65,7174456.78), seguindo linha seca até o ponto **P07** (610655.43,7174426.9), localizado no corpo hídrico, seguindo em sentido jusante até o ponto **P08** (610760.74,7174317.58), localizado na interseção deste com o ARROIO RIBEIRÃO BONITO, seguindo o mesmo em sentido jusante até **P09** (611102.24,7174114.86), seguindo em linha reta até ponto **P10** (611585.15,7174885.87), localizado em nascente, então seguindo corpo hídrico até o ponto **P11** (611895.82,7174537.98), seguindo em linha retilínea até os pontos **P12** (611970.85,7174400.14), **P13** (612547.11,7174509.92), **P14** (612561.99,7174456.02), localizado na face sul da RUA LEONARDO NOVAKI, **P15** (612470.71,7174366.58), então **P16** (612577.72,7174118.38), localizado na extremidade norte do RIO IGUAÇU **P17** (611495.65,7173178.92), localizado na interseção com corpo hídrico, seguindo este em sentido montante até o ponto **P18** (611269.23,7172833.66), seguindo uma linha seca até o ponto **P19** (611100.74,7173093.92), seguindo então até o ponto **P20** (611077.08,7173012.99), seguindo sentido sul, paralelo à RUA 13 DE MAIO até o ponto **P21** (610987.15,7172851.71), de onde segue ao ponto **P22** (610291.36,7172847.20), localizado no eixo da RUA VERÔNICA DE PAULA, seguindo esta até o ponto **P23** (610013.80,7172804.32), seguindo em linha reta até o ponto **P24** (610350.79,7173242.11), seguindo deste até o ponto **P25** (609900.96,7173834.85), seguindo até o ponto **P26** (609396.99,7173746.09), situado no corpo hídrico, seguindo deste em sentido montante até o ponto **P27** (609432.34,7173852.15), partindo em linha seca até o ponto **P28** (609568.49,7173867.95), desta percorrendo em linha reta até o ponto **P29** (609889.68,7174230.13), seguindo uma linha paralela de 50 metros da RUA RODOLFO CASSOU até o **P30** (609591.05,7174498.30), então, seguindo até chegar ao ponto **P00**, de onde partiu, perfazendo o referido perímetro em uma área de 299,172 hectares.

Capítulo IV

Disposições finais e transitórias

Art. 5 Para alteração ou inclusão de novos polígonos do perímetro urbano, deve ocorrer consulta pública e reformulação do memorial descritivo, através de realização de Audiência Pública.

Art. 6 A presente Lei entra em vigor noventa dias após sua publicação, revogadas as disposições em contrário.

PLANO DIRETOR MUNICIPAL - 2020

Porto Amazonas



TÍTULO:

PERÍMETRO URBANO
SEDE

Legenda

Hidrografia

APP

Rodovia

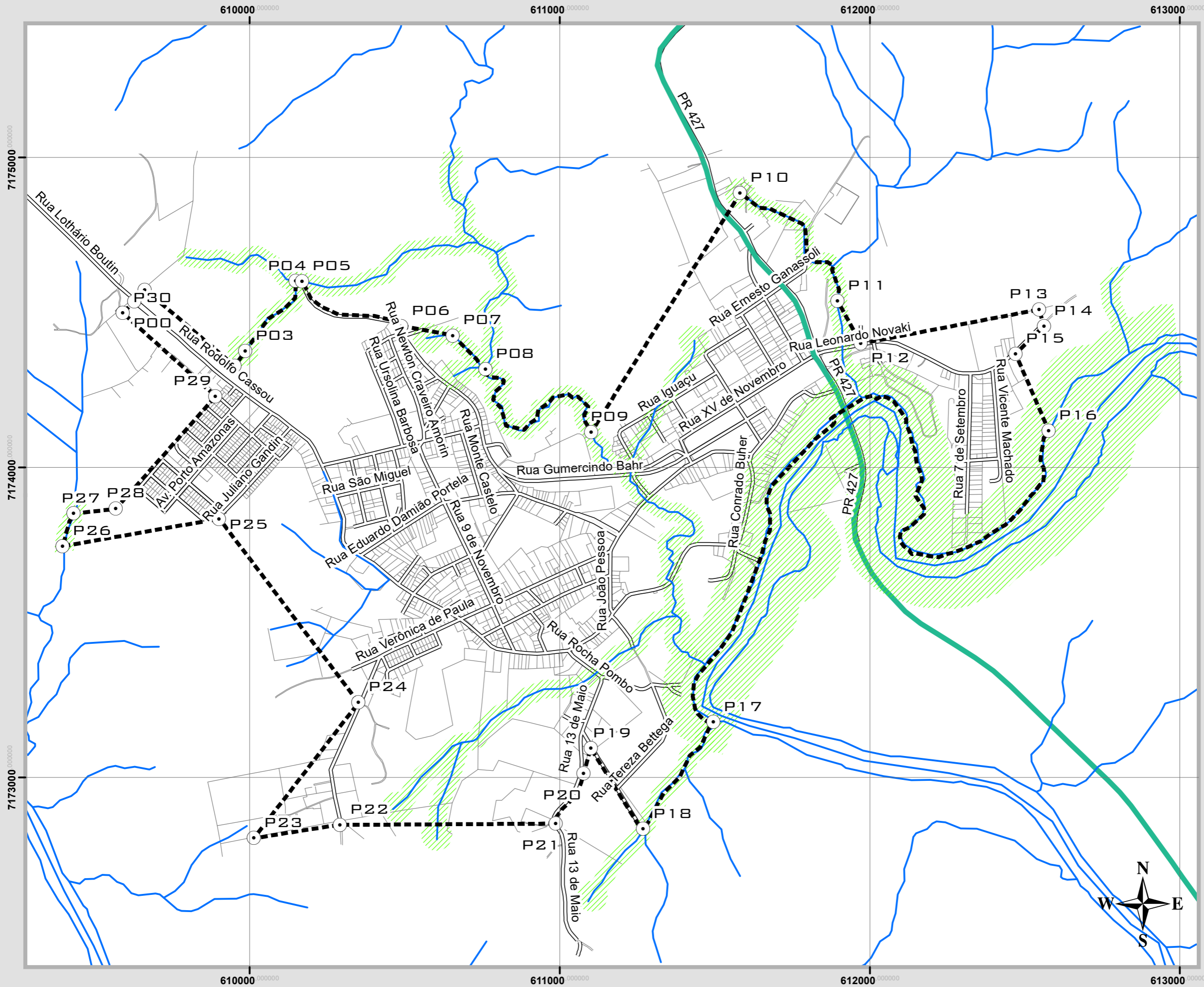
Rodovia Estadual

Eixo de Rua

Base Administrativa

Pontos Perímetro Urbano

Perímetro Urbano



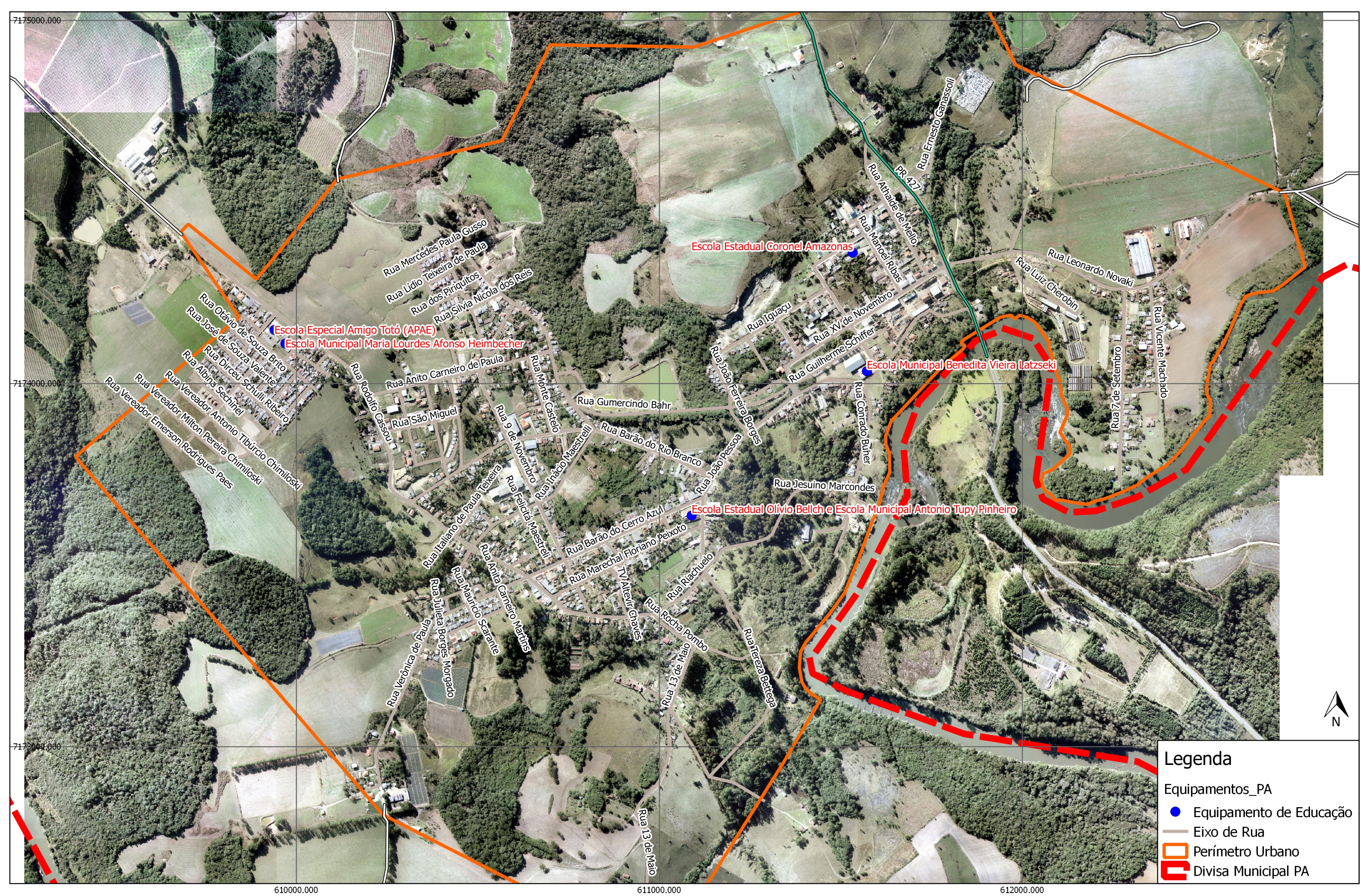
PRANCHA 01





-
- **Uso e Ocupação do Solo Urbano:** Levantamento inicial do uso e Ocupação do Solo urbano atual, onde em primeiro momento observou-se a necessidade de redução do número de atribuições dos setores quanto a sua função e restrições, as definições e sugestões da consultoria serão levadas até a equipe municipal nas próximas reuniões.
 - **Código Viário:** Através de reuniões e material recebido do PARANACIDADE, qual defini as diretrizes para a classificação da hierarquia viária, será realizado nova classificação, de modo a otimizar a malha viária municipal, sendo agora classificada em 3 tipos de hierarquia, segundo o PARANACIDADE, sendo elas: Arterial, coletora e local, as definições e propriedades serão elaboradas nas próximas reuniões da 2ª Fase.
 - **Área de Inundação:** No município há uma área grande de inundação, o qual ocorre devido ao perímetro urbano estar localizado na extremidade do Rio Iguaçu.

Durante as primeiras reuniões realizadas, foram distribuídos mapas aos respectivos secretários para atualização dos Equipamentos e também dos eixos de rua, além de mapa esboço para possível alteração no perímetro urbano, modelo de mapa disponibilizado pela consultoria para equipe municipal se encontram abaixo, quais serão recebidos futuramente para a inclusão na plataforma SIG georreferenciada.



Legenda

- Equipamentos_PA
- Equipamento de Educação
- Eixo de Rua
- ▭ Perímetro Urbano
- ▭ Divisa Municipal PA





5.2. Reuniões Realizadas e Agendadas

Os locais de realização e datas, definidos junto a equipe municipal seguem conforme tabela a seguir:

LOCAL	ASSUNTO	DATA	LOCAL	ASSUNTO	DATA
Biblioteca Cidadã	01- Apresentação Metodologia	28/05/2019	Biblioteca Cidadã	02- Revisão PDM	24/06/2019
Câmara Municipal	03- Audiência Pública 1ª Fase	03/07/2019	Prefeitura Municipal	04- Perímetro Urbano, Hierarquia Viária, Equipamentos	10/07/2019
Biblioteca Cidadã	05- Perímetro Urbano, Zoneamento, APP	12/08/2019	Biblioteca Cidadã	06- Perímetro Urbano, APP, Parcelamento e Uso e Ocupação do Solo	02/10/2019
Biblioteca Cidadã	07- Perímetro Urbano, APP, Hierarquia Viária	08/10/2019			

Abaixo encontram-se as memórias de reuniões já realizadas, além das pautas e material utilizado na Audiência Pública da 1ª Fase.

Revisão Plano Diretor Municipal



Data: 28/05/2019

Local: Biblioteca Municipal – Porto Amazonas - PR

Assunto: Revisão PDM

PARTICIPANTES	Função	Secretaria Municipal
Antônio Lucas Araujo Hyczy	Engenheiro Coordenador	Consultoria
Douglas Borochock		Consultoria
Tiago Fernandi Pauliski		Consultoria
Antonio Altair Polato	Prefeito	Prefeito Municipal
Emilia A. Morgado Salgado		DEMEC
Roberto Sallt Filho		Administração
Thaís Hornung Seallaz		Dep. Saúde
Carlos E. L. Mezzadri		Jurídico
Marli E. Paula Polato		Administração
Neli A. Hudebrant	Secretária	Gabinete
José Brasílio Scheremeta	Engenheiro	Dep. Obras
Gilmar Schuhli		Dep. Finanças

OBJETIVO DA REUNIÃO

“1 (Uma) Reunião técnica na assinatura do contrato de prestação de serviços e preparação da revisão do PDM. Realizar leitura analítica do Termo de Referência; reiterar os procedimentos administrativos estabelecidos no contrato, e as responsabilidades e atribuições dos participantes durante o processo de revisão do PDM; e, solicitar os dados e informações necessárias ao desenvolvimento das atividades e dos eventos dos Itens 2 e 3 do Termo de Referência, além de apresentar o cronograma físico (citado no item 2.1) e a metodologia de trabalho (citado no item 2.2), também metodologia das Audiências Públicas durante a revisão do PDM

Participantes: equipe da consultoria e ETM;

TÓPICOS ABORDADOS / RESUMO

A reunião contou com a presença dos secretários e o sr. Antonio Altair Polato, prefeito municipal de Porto Amazonas, onde foram tratados os seguintes assuntos descritos abaixo:

Apresentação da 1º Fase - Mobilização

Cronograma físico de trabalho

- O prazo será de até 210 dias para execução do objeto. (Revisão do PDM)
- Foi estabelecido como meta o comprimento temporal das tarefas de todos os agentes envolvidos no que diz respeito à precisão e rapidez do material proveniente das interações de ambos os lados, PM e consultoria, objetivando a necessidade da não extrapolação dos prazos uma vez que as tarefas são pré-requisitos uma das outras.

Metodologia de trabalho

- Foi reiterado o uso efetivo da plataforma georreferenciada (QGIS), onde para qual será transportado todo o levantamento de dados do município. Demonstrado os recursos que o software disponibiliza para o gerenciamento de dados (Banco de dados, recurso de manipulação dos desenhos geométricos, impressão dos dados, etc.).

Planejamento e gestão urbana do município

- Ficou demonstrado nesta ocasião que o município possui toda a infraestrutura e pessoal para desempenhar as funções relativas a este processo e auxiliar na execução da Revisão do Plano Diretor Municipal.

Bacias

- Apresentação das Bacias (Sub e Micro), e importância delas na educação ambiental nas escolas;
- Explicado para os presentes que será realizado o levantamento das quedas de água no perímetro urbano, auxiliando no planejamento urbano.

Organograma

- Discutido a necessidade de reformular/atualizar, pois se encontra desatualizado e com divergência da atual atribuições.

Perímetro Urbano

- Primícia para delimitar os demais parâmetros urbanos.
- A consultoria aconselha o município à manter o perímetro atual, somente delimitando de uma maneira mais lógicas, nos arroios e estradas, pois o mesmo já possui área ampla para expansão urbana.

Zoneamento

- Zoneamento por eixo de rua e não por polígonos, facilitando o entendimento das residentes e não residentes;

TÓPICOS ABORDADOS / RESUMO

- Zona de Expansão, a consultoria opta por remoção da área, uma vez que o município possa realizar uma reunião para expansão da mesma;

Área de Preservação Permanente

- Respeitará as legislações federais vigentes.

Rotas Escolares

- Solicitado a rota escolar do município, onde a mesma será usado como uma das diretrizes para separação das hierarquias viárias.

Hierarquia Viária

- Hierarquia será realizada tanto nas estradas rurais quanto urbanas, estas deverão ser respeitadas para implantação de infraestrutura;

Ortofoto

- Explanado sobre a ortofoto, e como a mesma pode vir a ser uma grande ferramenta para o planejamento do município;
- Deverá ser utilizado como georreferenciamento padrão do município.

Outros Assuntos

- Será realizado pela consultoria o levantamento das jazidas minerais e outorgas (água) em todo o município;
- Solicitado os novos loteamentos para o Sr. Brasília, para inclusão na base cartográfica do município;
- A consultoria deu a sugestão para o município, ao realizar a fiscalização do imóvel, realizar a fiscalização somente dos afastamentos, função e locação deste, cabendo ao munícipe as dimensões internas;
- Explanado que a consultoria realizará o levantamento/atualização das vias (nome, tipo de pavimentação, extensão, infraestrutura, etc.), bairros, loteamentos e etc.;
- Equipamentos, consultoria enviará mapeamento contendo todos os equipamentos públicos, hospitais e escolas, onde a ETM revisará, e atualizará o material;
- Localidades, será enviado pela consultoria as localidades, onde a ETM revisará o material;
- O município não possui distritos;
- Ficha contendo todos os itens do Uso e Ocupação do solo e demais informações condizentes, fichas por trecho de vias urbanas.

Lista de Presença:



REVISÃO DO PLANO DIRETOR MUNICIPAL

Município: Porto Amazonas / PR
Assunto: 1ª Reunião

Data: 28 / 05 / 2019
Reunião nº: 03



NOME	ÓRGÃO	E-MAIL	TELEFONE	ASSINATURA
Emília A. Maracão Salgado	DEMEC	emilia.maracao@gmail.com	(42) 99141-9515	
Roberto Smith Filho	ADM	RobertoSmithFilho@hotmail.com	(42) 99103-0888	
Thaís Hermenegildo	Saúde	thaisherm@netmail.com	(42) 99126-5599	
Carlos C. R. Nóbrega	Fran. C. S.	Carlos@ecocam.org.br	(42) 998283569	
Marcelo B. Souza Sobral	ADMS	gisa-pelota@yellow.com.br	(42) 991343547	
Neli A. K. Schubert	Secretaria	neli.kustlow@gmail.com	(42) 991344081	
José Brasília Schenetta Lima	Óbras	jbengoni@hotmail.com	(42) 99132-0748	
GILMAR SCHUNK	ADM Fin.	gilmarsch@pa.gov.br	(42) 99123-1610	
Antonio A. Polato	Polícia	polato@pa.gov.br	42-991625003	
ALDO FERREIRO PAULSKI	ADM	aldopaulski@gmail.com	(42) 99808-7139	
Douglas R. B. Souza	ADM	douglasrbsouza@gmail.com	(42) 99962-2856	

Revisão Plano Diretor Municipal



Data: 25/06/2019

Local: Prefeitura Municipal – Porto Amazonas - PR

Assunto: Revisão PDM

PARTICIPANTES	Função	Secretaria Municipal
Antônio Lucas Araujo Hyczy	Engenheiro Coordenador	Consultoria
Neli A. Hildebrant	Secretária	Gabinete
Emilia Aparecida Morgado		Prefeitura

OBJETIVO DA REUNIÃO

“Continuação da primeira Reunião Técnica, referente a: **1 (Uma) Reunião técnica na assinatura do contrato de prestação de serviços e preparação da revisão do PDM.** Realizar leitura analítica do Termo de Referência; reiterar os procedimentos administrativos estabelecidos no contrato, e as responsabilidades e atribuições dos participantes durante o processo de revisão do PDM; e, solicitar os dados e informações necessárias ao desenvolvimento das atividades e dos eventos dos Itens 2 e 3 do Termo de Referência, além de apresentar o cronograma físico (citado no item 2.1) e a metodologia de trabalho (citado no item 2.2), também metodologia das Audiências Públicas durante a revisão do PDM
Participantes: equipe da consultoria e ETM;

TÓPICOS ABORDADOS / RESUMO

A reunião contou com a presença das secretárias de gabinete e o sr. Antonio Altair Polato, prefeito municipal de Porto Amazonas, dando continuidade de algumas pendencias relacionadas a primeira reunião, onde foram tratados os seguintes assuntos descritos abaixo:

Revisão do Plano Diretor Municipal

- Entrega para o gabinete da prefeitura, em formato impresso, o mapeamento referente aos equipamentos relacionados a cada secretaria (Educação, Saúde, Esporte e Lazer), para que sejam atualizados e incluídos na revisão do Plano Diretor e no banco de dados municipal (plataforma GIS).
- Material gráfico de educação entregue diretamente para a secretaria;
- Reforçado a solicitação de informações relacionados aos Conselhos Municipal e organograma municipal, além de outros planos da Secretaria de Educação e Saúde para que sejam avaliados e não entrem em divergência com a Revisão do Plano Diretor.
- Explanado a importância do mapeamento dos equipamentos municipais, que através do mesmo e com a ajuda da plataforma GIS, será possível identificar os locais de maior carência de atendimento do poder público, sendo possível traçar e dimensionar ações futuras para suprir esse déficit.
- Comentado e abordado os assuntos a serem discutidos na Primeira Audiência Pública a ser realizada no dia 03/07/2019, em principal, relacionada a taxa de ocupação da área industrial do município, qual apresenta uma porcentagem muito baixa, se comparado a outros municípios da região, fator que impacta diretamente na implantação de novas indústrias.

Registro Fotográfico:



Lista de Presença:



REVISÃO DO PLANO DIRETOR MUNICIPAL

Município: Porto Amazonas / PR

Assunto: Reunião Técnica

EQUIPAMENTOS

Data: *24/6/2019*

Reunião nº: _____



Nome	Órgão	E-mail	Telefone	Assinatura
<i>Antonio da Silva</i> NELI APARECIDA HILDESBRANT <i>Órgão: Associação Municipal</i>				<i>Maria A. Hildebrandt</i> <i>Associação</i>

Revisão Plano Diretor Municipal



Data: 03/07/2019

Local: Câmara Municipal – Porto Amazonas - PR

Assunto: 1º Audiência Pública - Mobilização

PARTICIPANTES	Função	Secretaria Municipal
Antônio Lucas Araujo Hyczy	Engenheiro Coordenador	Consultoria
Douglas Borochock		Consultoria
Tiago Fernandi Pauliski		Consultoria
Antonio Altair Polato	Prefeito Municipal	Prefeito Municipal
Adalto Luiz de Freitas		
Thais Hornung Sedlar		Sec. Saúde
Neli Aparecida		Gabinete
Paulo Cesar de Britto		SEED/PR
Samara A. R. Lima Soares	Comunidade	
Paulo Edmir Ferreira		Vereador
Luiz Carlos Chimiloski		Vereador
José Brasílio Scheremeta		Obras
Rafael Gustavo G.		Câmara
Juliana Ribatski		

Obs: Restante da lista em anexo.

OBJETIVO DA REUNIÃO

1ª Fase – Mobilização

c) 1 (Uma) Audiência Pública - “Convocação da população, associações representativas dos vários segmentos da comunidade, CDM e poder legislativo para participação do processo de revisão do Plano Diretor Municipal”. Informar o início, os motivos, a importância, o cronograma, os métodos e técnicas previstas, e debater as questões relativas ao processo de revisão do PDM colocadas tanto pela administração municipal como pelos seus participantes;

Responsável: equipe da consultoria e ETM (incluindo facilitador);

Participantes: ETM, representantes poder executivo, CDM, representantes do poder legislativo, representante do Ministério Público, população e associações representativas dos vários segmentos da comunidade;

(Consolidação do material da 1ª fase).

TÓPICOS ABORDADOS / RESUMO

O eng. Lucas começou explicando da importância do Plano Diretor para o planejamento do município.

- Foi apresentado as que contemplam o PD juntamente com as Leis do Estatuto da Cidade, as quais ocasionam o desenvolvimento sustentável multifacetário e com harmonia;
- Apresentado o cronograma de todas as fases que contemplam o PD;
- A revisão do Plano Diretor deve ser realizado a cada 10 anos, sendo possível a partir dos 5 anos;
- Enfatizado a importância do Plano diretor, que abrange o desenvolvimento Social, Econômico, Cultural e Ambiental;
- Métodos e Técnicas:
 - Softwares QGis;
 - Com metodologia SIG (Sistema de Informação Georreferenciado);
 - Shapes.
- Enfatizado a importância dos Planos para recebimento de verba Federal;
- Sistema viário, nota-se a necessidade de adequação do mesmo com os parâmetros definidos pelo PARANACIDADE, padronizando, facilitando o entendimento entre as plataformas interligadas do SIG, a classificação atual da hierarquia viária seguirá conforme abaixo:
 - a) VIA ARTERIAL: aquela caracterizada por interseções em nível, geralmente controlada por semáforo, com acessibilidade aos lotes lindeiros e às vias secundárias e locais, possibilitando o trânsito entre as regiões da cidade;
 - b) VIA COLETORA: aquela destinada a coletar e distribuir o trânsito que tenha necessidade de entrar ou sair das vias de trânsito rápido ou arteriais, possibilitando o trânsito dentro das regiões da cidade;
 - c) VIA LOCAL: aquela caracterizada por interseções em nível não semaforizada, destinada apenas ao acesso local ou a áreas restritas;
 - Apresentado na plataforma Georreferenciada o levantamento já realizado pela consultoria, tanto urbano quanto rural;
- Área de Inundação, prioridade do município, pois há área de inundação recorrente do mesmo ser lidero ao rio Iguaçu;
- Enfatizado que o PD deverá respeitar as leis estaduais e federais;
- Levantado questão com relação aos lotes irregulares, o qual deverá ser designado um responsável pela fiscalização dos mesmos;
- Será realizado um estudo para delimitar o Perímetro Urbano e a zona Industrial como prioridade, realizando um estudo para ampliação do mesmo se houver uma projeção de curto prazo;
- Área de expansão urbana, este plano não abrangerá zona de expansão urbana;

TÓPICOS ABORDADOS / RESUMO

- Anseio do poder público de abrir para a população mais de um alvará por matrícula, possibilitando o desenvolvimento econômico do município;
- Apresentado a tabela CNAE, onde consta para efeito de consulta as permissividades e restrições quanto ao uso das atividades do elemento humano em solo municipal, agora usado como base para a gestão pública nortear o munícipe em cada zoneamento.
- Foi abordado a necessidade da exclusão do item:
 - b) Permissível: as atividades cujo grau de adequação à área dependerá da análise do Conselho de Desenvolvimento Municipal e outras organizações julgadas afins; e, contido no Art. 5. Da Lei do Uso e Ocupação do Solo;*
- Será revisto a taxa de ocupação do município, onde a maior taxa é de 50% para residencial e 30% para industrial, será realizado um estudo juntamente com a ETM, secretaria de obras e planejamento para retificação da mesma;
- Ficha técnica das vias, apresentado o modelo das fichas que servirão de interface entre o PD, gestão pública e o elemento interessado em construir e/ou utilizar estas construções para suas atividades tanto habitacionais quanto comerciais, as quais apresentam cada trecho das ruas contendo todas as informações da via, inclusive informações quanto ao Zoneamento, Uso e Ocupação do Solo e Parcelamento do Solo.

Registro Fotográfico:



Lista de Presença:



REVISÃO DO PLANO DIRETOR MUNICIPAL

Município: Porto Amazonas / PR
 Assunto: 1ª Audiência Pública - Mobilização

Data: 03 / 07 / 2019
 Reunião nº: _____

NOME	ÓRGÃO	E-MAIL	TELEFONE	ASSINATURA
Thiago F. Pauliski	AMCS	amcsprojeto@gmail.com	(42) 99905-7139	
Ana Maria Helena Kamp	PREF.	ana.peloto50@gmail.com	(42) 3256-1122	
Roberto Junck Alho	Pref.	Roberto.Santillo@gmail.com	(42) 99103-0188	
GICMAS SENEDES	Pref.	gicmasadm@palgmaul.com	(42) 99123-1610	
Jose Brasílio Scheremeta	OPDS PREF	jbschermeta@hotmail.com	(42) 99132-0748	
KUIZ. emelios chimikeli	OPDS		42/991627577	
RIMMAY BRUNO FERREIRA	PREF	rimmaybruno@gmail.com	42/99146-9147	
Suliana Kubatki	PREFEITURA	sulianakubatki@yahoo.com.br	(42) 99146-9147	
Antonio A. Pabto	Prefeitura	pabto@politico.gov.br	42-991625003	
Paulo Estevão Fossis	SECRETARIA	Paulo.Estevao@gmail.com	42 9 102 5088	
Sandro Luiz Muller Plocha	SECRETARIA	SANDROMULLER@GMAIL.COM	42 991183596	
Rosilda dos S. Jacques	prof.	rosildajacques@gmail.com	42 99 151 6435	
Christina Ribach Utigen	prof.	christina.ribach@hotmail.com	42 991412672	
Cimara A Ribes Gonçalves	prof.	Cimara.ribes@hotmail.com	42 991668102	
Branilda do N. de Souza	Prof.	Branilda.doN.deSouza	42 991586564	
marina do Neco das d. S.	Prof.		(42) 991193184	
S. Amara S. Senes	Prof.	Santissima@gmail.com	(42) 991513642	
Edmaria R. Lima Soares	PROFESSORA	edmaria_rlima@gmail.com	(42) 991497566	
Paulo Cesar de Brito	SEED/PR	Paulo.Brito@educacao.pr.gov.br	(42) 991141168	
Marcelo Rodolfo R. Boer	Comunidade	marcelo.boer@gmail.com	(42) 991786814	



REVISÃO DO PLANO DIRETOR MUNICIPAL



Município: Porto Amazonas / PR
Assunto: 1ª Audiência Pública - Mobilização

Data: 03 / 07 / 2019
Reunião nº: _____

NOME	ÓRGÃO	E-MAIL	TELEFONE	ASSINATURA
Antonio Crumbold Pereira	DEMEC	Tangdimilindia@gmail.com	(41) 991193841	Antonio C. Pereira
ELANE CRISTINA M. KAPESKI	DEMEC	demecpa@hotmail.com	(41) 9911285114	E. Kapeski
Emilia A. Marques Balgado	DEMEC	emilimmarquesbalgado@gmail.com	(42) 991419515	Emilia Balgado
Arlette Luig de Freitas	COMARPA	ardaltofreitas13@hotmail.com	42 991196471	Arlette
Thais Mourung Sedlarz	Saúde	diretora_saudepa@hotmail.com	(42) 991265599	Thais Sedlarz
Neli Oliveira da Cadeba	Secretaria de Turismo	neli.kestlen@spa.pr.gov.br	(42) 9913404081	Neli
Patricia Gabriel Garcia	COMARPA	pagisra@bd.com.br	(41) 992460836	Patricia Garcia
Carla Diniz	PR		48132561461	Carla Diniz
Isabel Cristina	PR		999115201	Isabel Cristina
Raulson R. S. Souza	PR	emigpoptba@gmail.com	40 999627286	Raulson



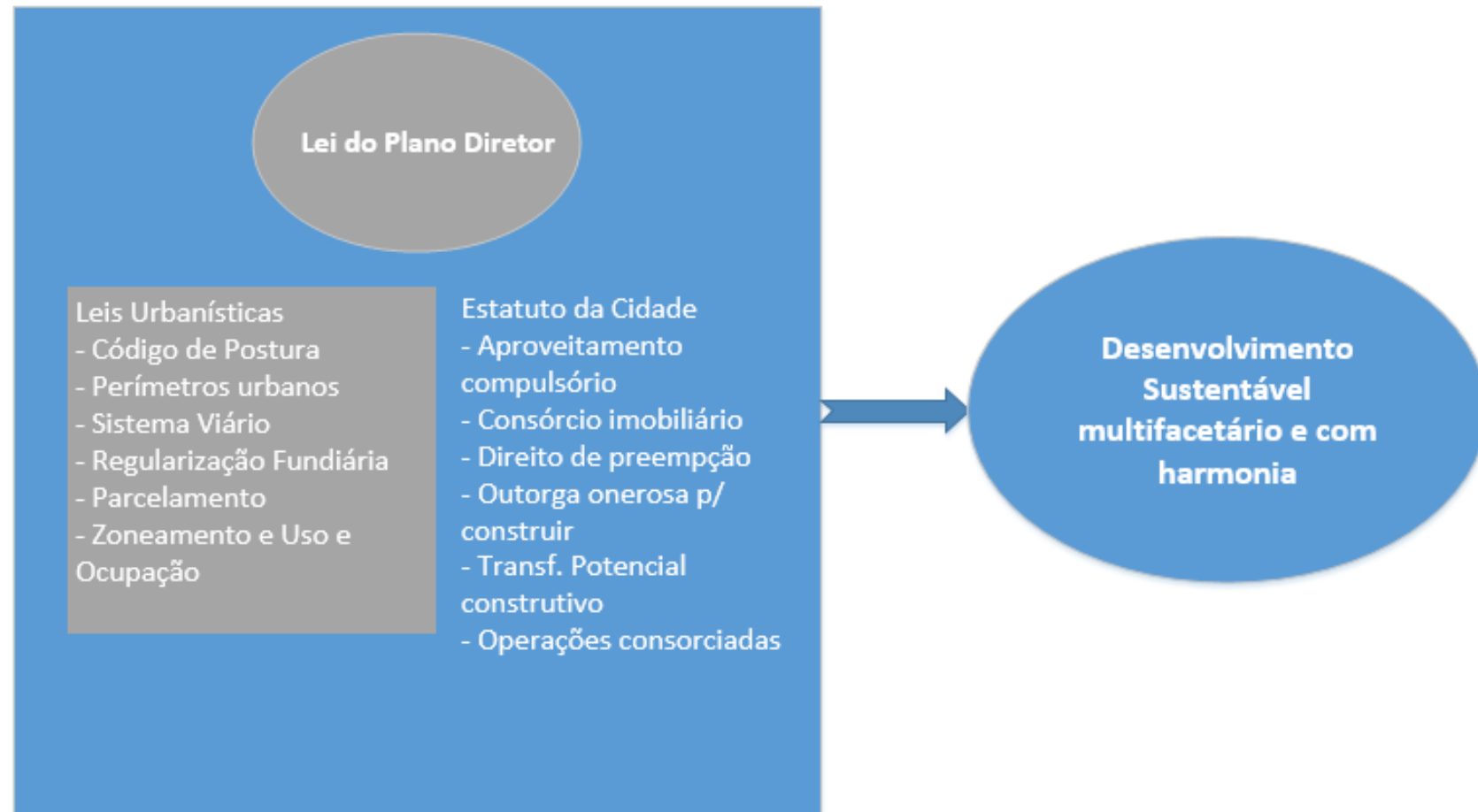
Revisão Plano Diretor – Porto Amazonas

REVISÃO DO PLANO DIRETOR - AUDIÊNCIA

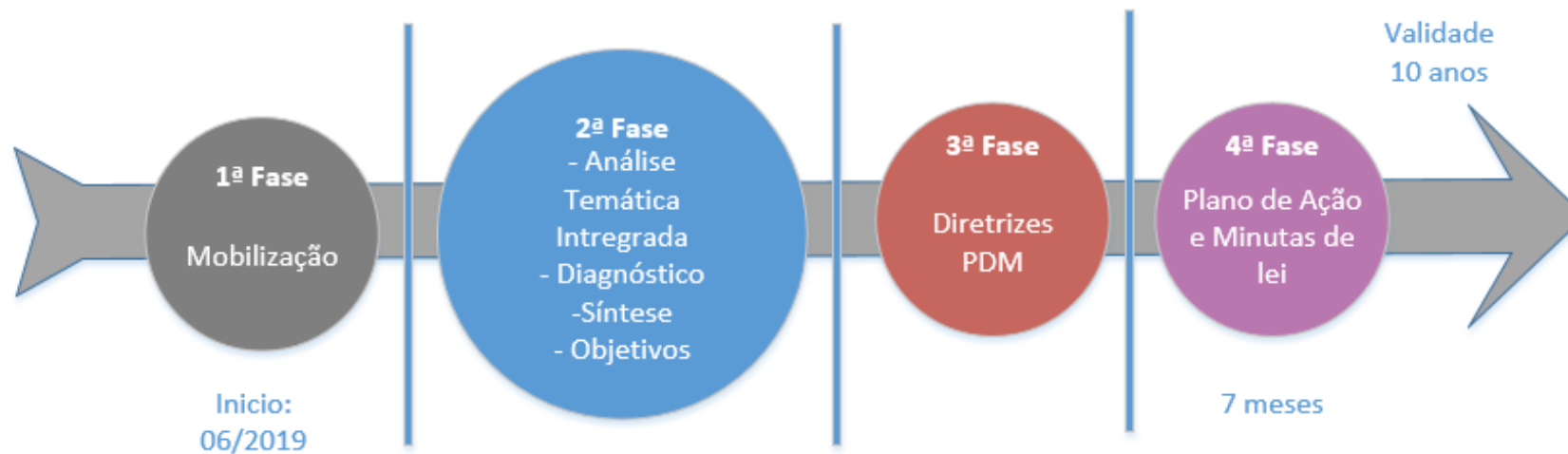
- Objetivo de apreensão do conhecimento público sobre as questões envolvidas, principalmente das expectativas e da percepção dos problemas;



REVISÃO DO PLANO DIRETOR



REVISÃO PLANO DIRETOR - ETAPAS



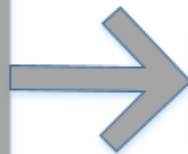
REVISÃO PLANO DIRETOR - MOTIVO

- A Lei que instituir o Plano Diretor deverá ser revista, pelo menos, a cada dez anos. (art. 40, § 3º do Estatuto da Cidade)
- Ocasionado pelas mudanças e alterações da cultura da população



PLANO DIRETOR - MOTIVO

Plano
Diretor



Impactam diretamente na economia, meio ambiente e qualidade de vida e ambos com parâmetros sustentáveis visando o elemento humano



PLANO DIRETOR

- O que é o Plano Diretor?
- Qual sua importância? →
- Participação popular.
 - A necessidade, parte do princípio elemento humano, consumidor final do processo e para isso deverá ser participador inicial



REVISÃO PLANO DIRETOR - CRONOGRAMA

➤ Cronograma de apoio - TRELLO

CRONOGRAMA															
1		Revisão do Plano Diretor Municipal Porto Amazonas													
ETAPAS	Atividades	Mês 1		Mês 2		Mês 3		Mês 4		Mês 5		Mês 6		Mês 7	
		15	30	15	30	15	30	15	30	15	30	15	30	15	30
	Fases de estudo da revisão														
ETAPA I	1ª Fase - Mobilização														
ETAPA II	2ª Fase - Análise Temática Integrada Parte 1, Parte 2 e Parte 3														
ETAPA III	3ª Fase- Diretrizes e Propostas para uma Cidade Sustentável e; 4ª Fase - Plano de Ação e Institucionalização do PDM														



MÉTODOS E TÉCNICAS

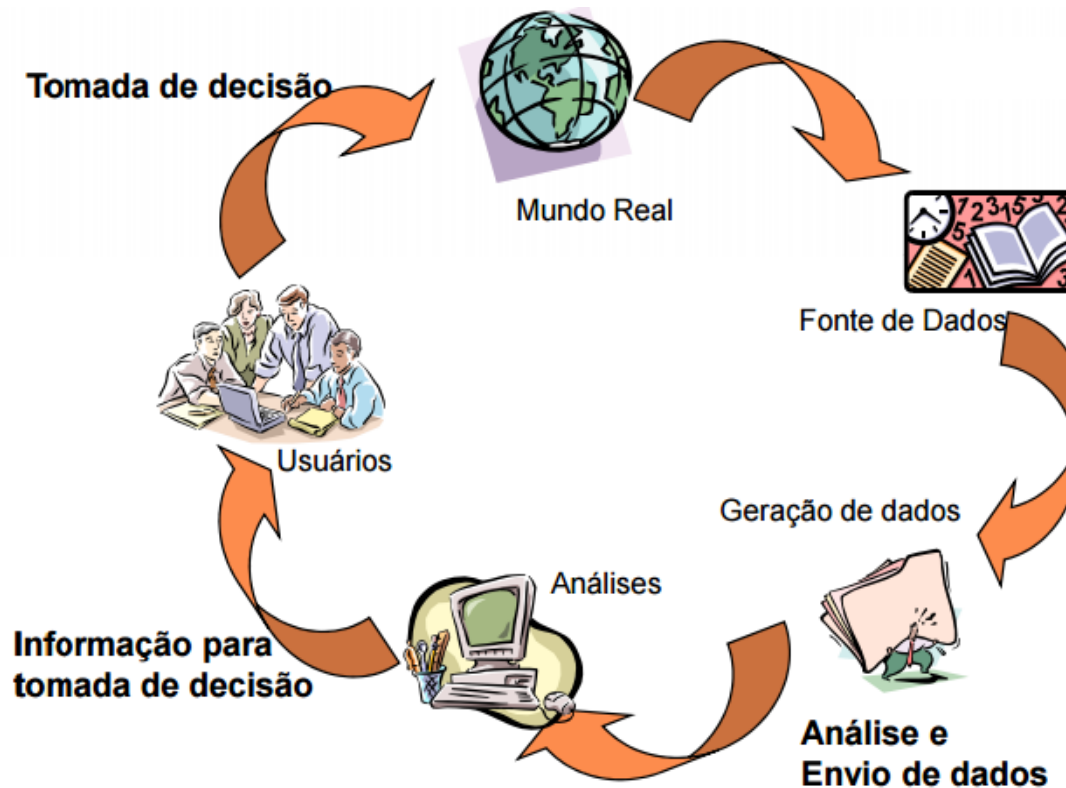
Definição:

- Conjunto de ações e ferramentas, que centralizarão toda complexidade de fatores e questões, existentes e projetadas, que comunguem com os anseios da comunidade, formatando o processo evolutivo de desenvolvimento de um plano de gestão.
- Portanto escolhido foi uma ferramenta atual que abranja de modo que, informações transformadas em dados e vinculadas com representações gráficas, formem um sistema dinâmico (Sistema de Informações Georreferenciados – SIG)



MÉTODOS E TÉCNICAS

SIG – Sistema de
Informações
Georreferenciadas



MÉTODOS E TÉCNICAS – Subsidio da legislação

Através da plataforma SIG, temos subsidio para alterações e modificações na legislação urbana.

Exemplo na Plataforma SIG.



Área de Inundação – SEDE

- Objetivo do município a readequação da Área de Inundação
- Provável redução de aproximadamente 15% - ajustes no Uso e Ocupação.
- Código Florestal permite construção – desde que seja comprovado a melhoria ambiental.



Área de APP e Legislação Federal – SEDE

- Quanto as questões Ambientais, serão mantidos os parâmetros estabelecidos no Código Ambiental Brasileiro
- Rio Iguazu – Faixa de APP de 100m
- Rios internos do Perímetro Urbano – Faixa de 30m
- Conforme Lei



Taxa de Ocupação - Industrial

- Será estudado a ampliação da Taxa de Ocupação dos setores industriais
 - Proporcionar um espaço atrativo a novas indústrias com um maior aproveitamento do terreno
 - Antigo 30% de aproveitamento. (Tabela Antiga)
 - Novo – Estudo – mínimo de 60% de aproveitamento.



Ruas Sem Nome - SEDE

- Ruas sem nomenclatura – Será levantado qual é sua finalidade (acesso, particular e outros)
- Verificadas na próxima etapa do Plano Diretor.

- Apresentar SIG



EXEMPLO - Legislação – Uso e Ocupação Atual

Serão realizados trabalhos de adequação da legislação, como exemplo na legislação de Uso e Ocupação, onde são usados os seguintes termos:

- I. Adequadas** - compreendem as atividades que se enquadram nos padrões urbanísticos de uma zona ou área;
- II. Toleradas** - compreendem atividades que são admitidas em zonas ou áreas, sendo que seu grau de adequação às mesmas dependerá obrigatoriamente de análise específica por parte do Conselho de Desenvolvimento Municipal e Meio Ambiente; e
- III. Proibidas** - compreendem as atividades que, por sua categoria, porte ou natureza, são nocivas, perigosas, incômodas e incompatíveis com as finalidades urbanísticas da zona ou área correspondente...”



EXEMPLO - Legislação – Uso e Ocupação Atual

- Minimizar o item tolerável na tentativa de enquadrar as análises nos itens adequados e/ou proibidos, sendo os casos restantes discutidos com o conselho devidamente constituído para essas decisões.
- Favorecendo a agilidade, o interesse público e diminuindo a burocracia.
- EXEMPLO TABELA CNAE (Classificação Nacional de Atividades Econômicas)



EXEMPLO – Produto Final esperado – Interface com a população.

- Ao final da elaboração da Revisão do Plano Diretor, é esperado uma interface o cidadão através de uma “ficha amarela” com todas as informações necessárias da organização do espaço urbano.

Exemplo Ficha



INFORMAÇÕES ZONEAMENTO

ZONEAMENTO: Z.R.2 - Zona Residencial 2 LOCAL: Sede

NOME DA RUA: RUA AUGUSTO BITTENCOURT T2

DESCRIÇÃO ZONEAMENTO:

HUF	HCH	HCV	CSIL	CSM	CSP	ISM	ISP	EPC	RURAL
Sim	Sim	Não	Sim	Não	Não	Não	Não	Sim	Não

Obs: Consultar Tabelas - Tipos de empreendimentos permitidos dentro da classificação (CNAE)

OBS: HUF - Habitação Unifamiliar HCH - Habitação Coletiva Horizontal HCV - Habitação Coletiva Vertical CSIL - Comercio, Serviços e Indústrias Leves	CSM - Comercio e Serviços Médio CSP - Comercio e Serviços Pesados ISM - Indústria e Serviços Médio ISP - Indústria e Serviços Pesados EPC - Edificação Pública e Comunitárias	Sim = Adequado Não = Vedado
--	---	--------------------------------

a) incluir 2m (testada) lotes esquina
b) Em caso de regularização fundiária (consolidada) nas Zonas de Interesse Social, comprovadamente de interesse público e por este aprovado, as dimensões mínimas poderão obedecer a lei federal de Parcelamento.
c) Incluir para residencial recuo de 5m
d) Normativas de programas federais
e) Incluir Recuo lateral de base de 2m para residencial
Obs: As áreas de proteção patrimonial não poderão ser modificadas, devendo ser mantido suas construções originais.

DESCRIÇÃO - FATORES CONSTRUTIVO

Coefficiente de aproveitamento Máximo 2	Taxa de Ocupação Máxima (%) Base e Torre 60%	Altura Máxima (m) ou Número de Pavimentos Base e Torre 12,00m (4 pav.) (d)	Dimen. Mínimas Lote Área (m²) / Testada (m) 250m² / 10,00m (a)
	Recuo Mínimo Frontal 5,00m	Recuos Mínimos Laterais e Fundos Base e Torre 1,50m	Taxa Permeabilidade Mínima (%) 40%

INFORMAÇÕES DA VIA

EXTENSÃO DA RUA: m HIERARQUIA VIÁRIA: Local Legenda



PLANO DIRETOR

- Questões e duvidas sobre o PLANO DIRETOR.




OBRIGADO!



Associação dos Municípios dos Campos Gerais

CNPJ – 00.756.565/0001-01 - Declaração de Utilidade Pública pela Lei Estadual n.º 11.121 de 30 de junho de 1995

Rua Ataulfo Alves, 351- Jardim America– Ponta Grossa PR CEP 84050-360 fone 3225-1398/3225-4819 Site : WWW.AMCG.COM.BR e-Mail: diretoria@amcg.com.br

 Revisão Plano Diretor Municipal
Data: 10/07/2019
Local: Prefeitura Municipal – Porto Amazonas - PR
Assunto: Hierarquia Viária Municipal

PARTICIPANTES	Função	Secretaria Municipal
Antônio Lucas Araujo Hyczy	Engenheiro Coordenador	Consultoria
Antonio Altair Polato	Prefeito	Prefeito Municipal
José Brasilio Scheremeta	Engenheiro	Dep. Obras

OBJETIVO DA REUNIÃO

2ª Fase - Análise Temática Integrada

a) 1 (Uma) Reunião - “Análise Temática Integrada”. Organizar e complementar os dados e informações solicitados. Caracterizar as condições quali-quantitativas da cidade e do município considerando os conteúdos previstos na Análise Temática Integrada (citado nos itens 2.4 a 2.14) e implementação das informações na plataforma GIS;

Responsável: equipe da consultoria e ETM;

Participantes: ETM e membros do CDM;

Associação dos Municípios dos Campos Gerais

CNPJ – 00.756.565/0001-01 - Declaração de Utilidade Pública pela Lei Estadual n.º 11.121 de 30 de junho de 1995

Rua Ataulfo Alves, 351- Jardim America– Ponta Grossa PR CEP 84050-360 fone 3225-1398/3225-4819 Site : WWW.AMCG.COM.BR e-Mail: diretoria@amcg.com.br

TÓPICOS ABORDADOS / RESUMO

A reunião contou com a presença do prefeito municipal, sr. Antonio Altair Polato e representante do departamento de obras, eng. José Brasília Scheremeta, onde foram tratados os seguintes assuntos descritos abaixo:

Hierarquização das Estradas Rurais

- Apresentado o mapeamento das estradas rurais do município, e explanado da importância do estudo da hierarquização destas (primária, secundária e terciária);
- Entregue material contendo o mapeamento das estradas rurais, removido estradas que tem características particular, o qual será analisado pelo departamento de obras;

Hierarquização das Vias Urbanas

- Seguindo a mesma importância de hierarquização, as vias urbanas tem por importâncias as arteriais, coletoras e locais;
- Entregue material contendo o mapeamento das vias, o qual será analisado pelo departamento de obras;

Pavimentação Urbana

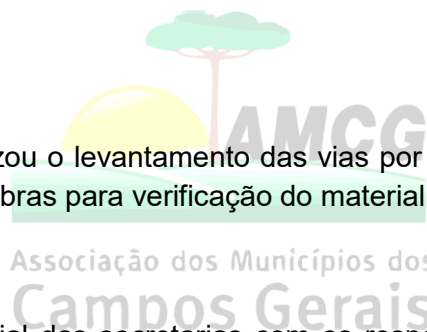
- A contratada realizou o levantamento das vias por tipo de pavimentação, o qual foi entregue para o dep. de obras para verificação do material;

Equipamentos

- Solicitado o material das secretarias com os respectivos equipamentos, o qual foi entregue apenas do departamento de saúde; seguindo com pendências as secretarias de educação e cultura e administração;

Perímetro Urbano

- A contratada em um prazo de 10 dias, marcará uma reunião com a ETM para primícias de retificação do perímetro urbano de Porto Amazonas, se for de interesse do município;



Associação dos Municípios dos Campos Gerais

CNPJ – 00.756.565/0001-01 - Declaração de Utilidade Pública pela Lei Estadual n.º 11.121 de 30 de junho de 1995

Rua Ataulfo Alves, 351- Jardim America– Ponta Grossa PR CEP 84050-360 fone 3225-1398/3225-4819 Site : WWW.AMCG.COM.BR e-Mail: diretoria@amcg.com.br

Registro Fotográfico:



Associação dos Municípios dos
Campos Gerais

Associação dos Municípios dos Campos Gerais

CNPJ – 00.756.565/0001-01 - Declaração de Utilidade Pública pela Lei Estadual n.º 11.121 de 30 de junho de 1995

Rua Ataulfo Alves, 351- Jardim America- Ponta Grossa PR CEP 84050-360 fone 3225-1398/3225-4819 Site : WWW.AMCG.COM.BR e-Mail: diretoria@amcg.com.br

Lista de Presença:



REVISÃO DO PLANO DIRETOR MUNICIPAL



Município: Porto Amazonas / PR
Assunto: Reunião Técnica

Data: 20/07/2019
Reunião nº: _____

NOME	ORÇÃO	E-MAIL	TELEFONE	ASSINATURA
<i>Edson Aparecido</i>	<i>MLG</i>			<i>[Assinatura]</i>
<i>Jose Brasileiro Scharenstein</i>	<i>Prato</i>	<i>jbrun@vivo.com.br</i>	<i>(41) 99132-0149</i>	<i>[Assinatura]</i>
<i>Antonio A. Salto</i>	<i>Rupito</i>	<i>rupito.poboa@gmail.com</i>	<i>42-99162-5003</i>	<i>[Assinatura]</i>

Revisão Plano Diretor Municipal



Data: 12/08/2019

Local: Biblioteca Cidadã – Porto Amazonas - PR

Assunto: Plano Diretor Municipal

PARTICIPANTES	Função	Secretaria Municipal
Antônio Lucas Araujo Hyczy	Engenheiro Coordenador	Consultoria
Douglas Borochock		Consultoria
Tiago Fernandi Pauliski		Consultoria
Antonio Altair Polato	Prefeito	Prefeito Municipal
José Brasilio Scheremeta	Engenheiro	Dep. Obras
Murilo Linzmayer		
Elizângela Airozo		
Robson Popoatzki		
Neusa Aparecida Lima		
Antonio Marcos Moreira		
Eva Moreira		
Neli Kreitlow		Prefeitura
Sergio Assis Rocha		PMPR

Obs: Restante da lista em anexo.

OBJETIVO DA REUNIÃO

2ª Fase - Análise Temática Integrada

b) 1 (Uma) Reunião - “Síntese da Análise Temática Integrada”. Submeter à apreciação dos participantes a caracterização das condições quali-quantitativas da cidade e do município conforme os conteúdos previstos na Análise Temática Integrada (citado nos itens 2.4 a 2.14).

Responsável: equipe da consultoria e ETM;

Participantes: ETM e membros do CDM;

TÓPICOS ABORDADOS / RESUMO

A reunião contou com a presença do prefeito municipal, sr. Antonio Altair Polato e representante do departamento de obras, eng. José Brasília Scheremeta, onde foram tratados os seguintes assuntos descritos abaixo:

Eng. Lucas iniciou a palavra apresentando as leis que serão tratadas na Revisão do Plano Diretor Municipal, juntamente com o Estatuto da Cidade. Em seguida passou explanando das etapas que fazem parte da Revisão do PD.

Perímetro Urbano

- Apresentado os vazios urbanos, os quais representam mais de 50% do perímetro urbano, e que este item deverá ser estudado para a redefinição do perímetro;
- Estudo para remoção da Zona Industrial do quadro do perímetro urbano;
- Retirado área de expansão urbana.

Hierarquização das Estradas Rurais e Urbanas

- Apresentado a hierarquia proposta pela consultoria das estradas rurais do município, e explanado da importância do estudo da hierarquização rurais (primária, secundária e terciária) e urbanas (arterial, coletora, preferencial para pedestre e locais);
- Salientado que esta hierarquização será estudada futuramente juntamente com a ETM e apresentada na audiência pública para apreciação e aprovação da população;
- Será projetado vias urbanas, as quais deverão ser respeitadas nos novos empreendimentos.

Zoneamento

- Atualmente o município possui 10 zoneamento, a contratada propõe uma diminuição destas para melhor entendimento da população;
- Readequação de todo quadro de Zoneamento e Uso e Ocupação do Solo;

Equipamentos

- Apresentado os equipamentos de Educação e saúde, os quais foram enviados para a consultoria e georreferenciado, equipamento público e lazer foram recebidos no dia desta reunião, entregues pelo sr. Riomar.

Proteção Ambiental

- A revisão do plano diretor municipal de Porto Amazonas respeitará todas as leis ambientais federais.
- Área de inundação, apresentado estudo prévio realizado pela consultoria a qual será discutido em reuniões futuras com a ETM e população;

TÓPICOS ABORDADOS / RESUMO

- Levantado questão a respeito dos lotes que se localizam na área de inundação, se o mesmo poderá ser utilizado para fins de moradia, o qual foi esclarecido que o cidadão deverá realizar adequações (nivelamento maior que o rio Iguaçu, aterramento, etc) para utilização do lote.

Outros Assuntos

- Um dos principais anseios do prefeito e todo município é a abertura de mais de um alvará (CNPJ) por endereço, assim fomentando o empreendimento e o desenvolvimento do município; Inclusive na área rural.
- Apresentado o levantamento das outorgas minerais do município;
- Representado as outorgas de água;
- Demonstrado modelo da ficha contendo todos os itens do Uso e Ocupação do solo e demais informações condizentes, fichas por trecho de vias urbanas.
- Proposta de o poder público analisar somente a implantação da construção, deixando detalhes internos por responsabilidade do profissional e proprietário.
- Será realizado o estudo econômico do Município;

Registro Fotográfico:



Lista de Presença:



REVISÃO DO PLANO DIRETOR MUNICIPAL

Município: Porto Amazonas / PR
Assunto: Reunião Técnica

Data: 12 / 08 / 2019
Reunião nº: _____

NOME	ÓRGÃO	E-MAIL	TELEFONE	ASSINATURA
MURILO LINZEMAYER	INDISMA	MURILO.LINZEMAYER@gmail.com	(41) 98532-8400	
Elisângela Amaro		ELIARRO20@HOTMAIL.COM	(42) 99111921	Elisângela Amaro
Isabel Barbosa		isabelbarbosa@p.rii.br	(42) 991938955	Isabel Barbosa
Robson Lopezoffici		robsonlopezoffici@outlook.com	(42) 99141-8404	Robson Lopezoffici
Yvessa Aparecida Lima		yvessalima@limacoreuse45@br	(42) 991453608	Yvessa
Antonio Marcos Moreira		mhamar more.amm@gmail.com	42 991561176	Antonio Moreira
Carla Moreira		-/-	42-998135452	Carla
Delaudrey S.V. de Saes		delaudrey-sv@outlook.com	(42) 99141436	Delaudrey S.V. de Saes
Rosibel P.D. Lucena		rosibel.p.d.lucena@outlook.com	(42) 999363347	Rosibel P.D. Lucena
Jane Maria Pelato Kempf		ama.pelato50@gmail.com	(42) 991777014	Jane Maria Pelato Kempf
Júrci C. R. de Silva		-/-	(42) 99133458	Júrci C. R. de Silva
Isacaci Wapichaiti		-/-	(42) 999410509	Isacaci Wapichaiti
Sergio Assis Louça	PMPA	SERGIO-ASSIS2007@YAHOO.COM.BR	(42) 998499920	Sergio Assis Louça
Opelias e Zachia Meyer de	Profissus	carlos@zachiameyeradv.br	(42) 998283569	Opelias e Zachia Meyer de
ANDRÉ A. TOLDO		andytolto@gmail.com	42 991625003	André A. Toldo
Quilvin de Lima	DMS	caravelto@outlook.com	42 991014366	Quilvin de Lima
Paulo R. B. Souza	AMCE	simcroyto@gmail.com	42 9962-7256	Paulo R. B. Souza
Paulo A. Budebrant	Prefeitura	paulo.kreitlow@prefeitura.com	42 991344083	Paulo A. Budebrant
José Brasílio Sfermentis Lino	Obros PMPA	jsfermentis@hotimagil.com	42 99132-0248	José Brasílio Sfermentis Lino
Thaís Heunung Dooler	Saúde	thaisheunung@outlook.com	42 99136-5549	Thaís Heunung Dooler



REVISÃO DO PLANO DIRETOR MUNICIPAL



Município: Porto Amazonas / PR
Assunto: Reunião Técnica

Data: ____/____/2019
Reunião nº: _____

NOME	ORGÃO	E-MAIL	TELEFONE	ASSINATURA
ELIANE CRISTINA M. KAZEKER	EDUCAÇÃO	dmecepa@katoani.l.com	42- 99167-9160	
CARLOS ALBERTO FALCÓNANI		Centrotelegram@Valeo.com.br	42- 99111-2739	
ELYMAN SERRANI	ADM	elyman@pa.gov.br	42- 991231610	
PAULO CESAR DE ORTIGO	EDUCAÇÃO	Paulo.Brillo@escols.pr.gov.br	42- 99119-1168	
RIOANE BEATRIZ DOS SANTOS FINIÇA	ADM	RioaneBeatriz@MOMPREVIDENCIA.PR	1164456	
DIRCE FERREIRO DE OLIVEIRA	ADM	amegajeto@gmail.com	(42) 99888-7139	
ADRIANA FERREIRA DE OLIVEIRA				

Revisão Plano Diretor Municipal



Data: 02/10/2019

Local: Biblioteca Cidadã – Porto Amazonas - PR

Assunto: Plano Diretor Municipal

PARTICIPANTES	Função	Secretaria Municipal
Antônio Lucas Araujo Hyczy	Engenheiro Coordenador	Consultoria
Douglas Borochock		Consultoria
Tiago Fernandi Pauliski		Consultoria
Antonio Altair Polato	Prefeito	Prefeito Municipal
José Brasilio Scheremeta	Engenheiro	Dep. Obras
Neli Kreitlow		
Aylton Polato		
Gilmar S.		Dep. Administração
Ana Maria P. Kauipa		Tributação
Emilia A. Morgado Salgado		Educação
Elaine C. M. Kazeker		Educação
Roberto J. Filho	Vice-Prefeito	PMPA

OBJETIVO DA REUNIÃO

Reunião - “Síntese da Análise Temática Integrada”. Submeter à apreciação dos participantes a caracterização das condições quali- quantitativas da cidade e do município conforme os conteúdos previstos na Análise Temática Integrada (citado nos itens 2.4 a 2.14).

Responsável: equipe da consultoria e ETM;

Participantes: ETM e membros do CDM;

TÓPICOS ABORDADOS / RESUMO

A reunião contou com a presença do prefeito municipal, sr. Antonio Altair Polato, vice prefeito, sr. Roberto J. Filho e técnicos da prefeitura municipal:

Eng. Lucas iniciou a palavra questionando à respeito da coleta que é realizada no município o qual foi prontamente respondido pelo corpo técnico da município. Informado também que a COOARPA (Cooperativa dos Recicladores de Porto Amazonas) se encontra em atividade.

Foram tratados também os seguintes assuntos descritos abaixo:

Perímetro Urbano

- Apresentado os vazios urbanos, os quais representam mais de 50% do perímetro urbano, e que este item deverá ser estudado para a redefinição do perímetro;
- Remoção da Zona Industrial do quadro do perímetro urbano;
- Realizado Alteração no Perímetro Urbano juntamente com a ETM e demais presentes, o qual será apresentado na audiência pública para aprovação;
- Remoção de área de expansão urbana.

Parcelamento e Uso e Ocupação do Solo

- Delimitado a área para zona de interesse social, com a finalidade de regularização dos imóveis já consolidados, após a regularização a área passará à respeitar o zoneamento à ser estabelecido;
- Demonstrado mapeamento do zoneamento proposto, o qual não estabelecido, eng. Brasília solicitou o envio do material para estudo;
- Proposta de quadro, contendo toda as dimensões mínimas e informações quanto ao parcelamento e uso e ocupação do solo;
- Estabelecido o máximo de 4 pavimentos para todo o quadro urbano.

Área de Proteção Ambiental

- A revisão do plano diretor municipal de Porto Amazonas respeitará todas as leis ambientais federais.
- Discutido em consenso que a área de inundação não deverá ser alterada e sim respeitada, mas estudo juntamente com a ETM será realizado para viabilizar a área consolidada e possibilidade de novas intervenções construtivas e também da função das mesmas;
- Em discussão com a ETM, foi mencionado a possibilidade de construção na área desde que o proprietário construa acima do nível de inundação e esteja ciente do risco do local.

TÓPICOS ABORDADOS / RESUMO

Hierarquia Viária

- Ressaltado a importância das vias projetadas dentro do quadro urbano do município, para planejamento e ordenação.

Outros Assuntos

- Um dos principais anseios do prefeito e todo município é a abertura de mais de um alvará (CNPJ) por endereço, assim fomentando o empreendimento e o desenvolvimento do município; Inclusive na área rural.
- Apresentado a tabela oficial (Classificação Nacional de Atividade Econômica) CNAE ora adotada como parâmetro de uso do solo, a qual consta para efeito de consulta as permissividades e restrições quanto ao uso das atividades do elemento humano em solo municipal, agora usado como base para a gestão pública nortear os residentes e não residentes em cada zoneamento.
- Demonstrado modelo da ficha contendo todos os itens do Uso e Ocupação do solo e demais informações condizentes, fichas por trecho de vias urbanas.
- Apresentado proposta para padronização dos pavimentos, onde consiste uma linha do eixo da rua de 60%, esta linha projetada delimitará a altura dos edifícios;
- Inclusão do chanfro de 2 metros para as esquinas de quadras;
- Proposto pela consultoria nas novas implantações de postos de gasolina, deva-se respeitar um raio de 400 metros de escolas e hospitais;
- Andamento do estudo econômico do Município;
- Necessidade de fomento de área comercial e industrial nas rodovias federais e estaduais no município;
- Proposto pela consultoria a necessidade de criação de Associação Comercial;
- Ficou estabelecido em reunião que a 2ª Audiência Pública será realizada após dia 06 de Novembro de 2019.

Registro Fotográfico:



Lista de Presença:



REVISÃO DO PLANO DIRETOR MUNICIPAL

Município: Porto Amazonas / PR
Assunto: Reunião Técnica

Data: 02 / 10 / 2019
Reunião nº: _____

NOME	ÓRGÃO	E-MAIL	TELEFONE	ASSINATURA
José Brasílio Scheremeta	Obras PMPA	jbrasilio@hotmai.com	(42) 3256-2486	
Ayilton Pelato	DEP. DE OUV.	ayilton.pelato@hotmail.com	42 3256-1110	
Armar Semini	PROADM.	aph.semini@pmpa.gov.br	42.991231610	
Neli A. Beldilmar	GRANITE	neldilmar@gru.com.br	42.991344083	
Ana Maria Pimenta	SUBSTITUIÇÃO	ana.pimenta@gmail.com	42.991397014	
Emília A. Morgado Salgado	Educação	emiliamorgado@gmail.com	(42) 991419515	
ELIANE CRISTINA M. KAZEKER	Educação	eliane.cmc@hotmail.com	(42) 3256-1077	
Ailton D. Albuin Peltin	PROADM.	albuin@pmpa.gov.br	42.991625003	
Roberto F. Me	PROADM.	roberto@pmpa.gov.br	42.991050188	
Dirceu Fernando Pardini	ADM.	dirceu@pmpa.gov.br	(42) 99108-7189	
Douglas R. B. Souza	ADM.	douglas@pmpa.gov.br	(42) 99108-2255	
Antonio Luiz			99911307	

Revisão Plano Diretor Municipal**Data:** 08/10/2019**Local:** Biblioteca Cidadã – Porto Amazonas - PR**Assunto:** Plano Diretor Municipal

PARTICIPANTES	Função	Secretaria Municipal
Antônio Lucas Araujo Hyczy	Engenheiro Coordenador	Consultoria
Douglas Borochock		Consultoria
Tiago Fernandi Pauliski		Consultoria
José Brasílio Scheremeta	Engenheiro	Dep. Obras
Neli Kreitlow		
Geovani da R. Gonçalves		Jurídico
Gilmar S.		Dep. Administração
Ana Maria P. Kauipa		Tributação
José R. K. Gonçalves		

OBJETIVO DA REUNIÃO

Reunião - “Síntese da Análise Temática Integrada”. Submeter à apreciação dos participantes a caracterização das condições quali- quantitativas da cidade e do município conforme os conteúdos previstos na Análise Temática Integrada (citado nos itens 2.4 a 2.14).

Responsável: equipe da consultoria e ETM;

Participantes: ETM e membros do CDM;

TÓPICOS ABORDADOS / RESUMO

A reunião contou com a presença de técnicos da prefeitura municipal:

Eng. Brasília solicitou a entrega de relatório contendo todo o conteúdo da 1ª Fase, para legitimar conclusão desta fase e dar continuidade à Revisão do Plano Diretor.

Apresentado cronograma do Plano, software de gerenciamento e coordenação, o qual a consultoria está respeitando.

Foram tratados também os seguintes assuntos descritos abaixo:

Perímetro Urbano

- Apresentado minuta de lei com a representação gráfica, este perímetro o qual foi delimitado e aprovado pelo corpo técnico presente na reunião anterior;
- Realizado a redução do perímetro urbano;
- Remoção de área de expansão urbana.

Parcelamento e Uso e Ocupação do Solo

- Assunto de pauta para reunião posterior.

Área de Proteção Ambiental

- A revisão do plano diretor municipal de Porto Amazonas respeitará todas as leis ambientais federais.
- Área de inundação não deve ser alterada e sim respeitada, estudo juntamente com a ETM será realizado para viabilizar a área consolidada e possibilidade de novas intervenções construtivas e também da função das mesmas; VEDADO novas infraestruturas viária;
- Em discussão com a ETM, foi mencionado a possibilidade de construção na área desde que o proprietário construa acima do nível de inundação e esteja ciente do risco do local.

Hierarquia Viária

- Ressaltado a importância das vias projetadas dentro do quadro urbano do município, para planejamento e ordenação;
- Retificado hierarquia viária, urbana e rural;
- Remoção de estradas particulares;
- Área de servidão e não edificante nas estradas municipais;
- Rua Gumercindo Bahr (entre a via José Portela e João Ferreira Borges), via preferencial para pedestres, em caso de inundação esta passa a ser usada por veículos automotores.

TÓPICOS ABORDADOS / RESUMO

Outros Assuntos

- Abertura de mais de um alvará (CNPJ) por endereço, assim fomentando o empreendimento e o desenvolvimento do município; Inclusive na área rural.
- Apresentado a tabela oficial (Classificação Nacional de Atividade Econômica) CNAE ora adotada como parâmetro de uso do solo, a qual consta para efeito de consulta as permissividades e restrições quanto ao uso das atividades do elemento humano em solo municipal, deverá ser usado como base para a gestão pública nortear os residentes e não residentes em cada zoneamento.
- Demonstrado modelo da ficha (amarela) contendo todos os itens do Uso e Ocupação do solo e demais informações condizentes, fichas por trecho de vias urbanas.
- Prerrogativa de cobrança em caso de reincidência para análise de projetos.
- Previamente marcado 2ª Audiência Pública, dia 12 de Novembro de 2019.

Lista de Presença:



REVISÃO DO PLANO DIRETOR MUNICIPAL

Município: **Porto Amazonas / PR**
 Assunto: Reunião Técnica

Data: 08 / 30 / 2019
 Reunião nº: 07

NOME	ÓRGÃO	E-MAIL	TELEFONE	ASSINATURA
José Brasilio Scheeremeta	PMPA Obras	jbengivil@hotmail.com	(42)3256-2486	R. Scheeremeta
Gludson Benhur	ADM	apto-odmufpb@igual.com	99123-1610	[Signature]
Ana Maria Palato Rampa	PREF.	tributorpe@gmail.com	99139 70 14	[Signature]
Neli A. Ruedelbrant	Gabinete	neli.kuehler@gmail.com	99134 40 91	[Signature]
Geovani da R. Gençalves	PREF	geovani.racho.adv@gmail.com.br	(42) 991271466	[Signature]
Jose Amintas Gersalves	PREF	comtparamozonas@hotmail.com	42-99133-4305	[Signature]
Aracely da Silva				
Douglas R. Bezerra	AMCS	amcsmoysa@gmail.com	(42) 99962-7256	[Signature]
Lucas F. Pauliski	AMCS	amcspolyto@gmail.com	(42) 9988-7138	[Signature]